

Helsinki VTS Sector 2

Om fartygstrafikservicen

Bestämmelserna om fartygstrafikservicen finns i Lagen om fartygstrafikservice 623/2005 och i Statsrådets förordningar om fartygstrafikservice 763/2005, 1798/2009, 1304/2011, 1216/2018 och 93/2024.

Deltagande i fartygstrafikservicen

Fartyg vars största längd är minst 24 meter är skyldiga att delta i fartygstrafikservicen.

Fartyg som rör sig i VTS-området bör passa arbetskanalerna som används inom området samt följa reglerna som gäller trafikering i VTS-området. Noggrannare instruktioner om de trafikrapporter som krävs och arbetskanalerna finns i de regionspecifika VTS-guiderna.

Det rekommenderas att även andra fartyg som rör sig i VTS-området, som inte är skyldiga att delta i fartygstrafikservicen, passar arbetskanalen i VTS-området eller -sektorn i fråga.

VTS-centralernas verksamhetsorter och -tider

I Finland är det Fintraffic Sjötrafikledning Ab (Fintraffic VTS) som upprätthåller fartygstrafikservicen, dvs. VTS-servicen. VTS-centralerna ligger i Åbo och Helsingfors. Sjöområdena vid den finska kusten är indelade i sex VTS-områden. Dessa är Bothnia VTS, West Coast VTS, Archipelago VTS, Hanko VTS, Helsinki VTS och Kotka VTS. Därtill är Saimaa VTS verksam i Saimens djupfarled.

Längs kusten tillhandahålls VTS-service 24 h/dygn året om. Avbrott i verksamheten kan orsakas av tekniska fel eller oförutsedd personalbrist. Om avbrott i verksamheten meddelas separat i form av navigationsvarningar och lokala varningar. Saimaa VTS tillhandahåller endast tjänster under sin verksamhetssäsong. Verksamhetssäsongen följer i regel Saima kanals öppethållningstider, men Fintraffic VTS informerar skilt om när säsongen börjar och slutar.

Servicen som tillhandahålls av VTS-centralerna

Fartygstrafikservice ges i form av rapporter, navigationsassistans och fartygstrafikreglering.

I VTS-områdena längs kusten tillhandahålls alla tre serviceformer enligt beskrivningen nedan. I Saimaa VTS-området tillhandahålls tjänsten rapporter.

För att förbättra säkerheten och för att få en enhetlig sjölägesbild används engelska som det primära kommunikationsspråket i VTS-områdena längs kusten. Enligt behov tillhandahålls fartygstrafikservice också på finska, svenska eller engelska.

Rapporter

ges till ett fartyg vid behov, vid bestämda tidpunkter, då det anmäler sig eller när fartyget ber om dem. I rapporterna får fartygen information om sådana omständigheter som inverkar på fartygstrafikens säkerhet och smidighet. Exempel på sådan information är övriga fartyg i VTS-området, information om förhållandena samt uppgifter om säkerhetsanordningarnas och farledernas skick. VTS följer med fartygens framfart i området och informerar vid behov fartygen om kritiska lägen. Tjänsten rapporter tillhandahålls på alla farledsavsnitt inom VTS-områdena.

Navigationsassistans

ges ett identifierat fartyg på fartygets begäran eller om VTS anser det vara nödvändigt. Navigationsassistansen är endast riktgivande och normativ, fartygets befälhavare har fortfarande ansvaret för fartygets manövrering. Navigationsassistans kan ges i form av uppgifter om fartygets position och bäring/kurs över grund till exempel till farledens mittlinje eller till platsen där lots möter. Bäring eller kurs över grund ges också för att ett fartyg tryggt ska kunna passera en navigationsfara, t.ex. ett grund. Informationen som ges baserar sig på uppgifterna som fås via VTS-centralens radar och AIS-system. Inom VTS-områdena längs kusten ges navigationsassistans på öppna sjöområden, från öppet hav till närheten av platserna där lots möter samt yttre ankringsplatser.

Fartygstrafiken regleras

för att göra trafiken smidigare och tryggare. I VTS-områdena finns det områden med permanent mötes- och omkörningsförbud för att reglera trafiken. Dessutom kan trafiken tilldelas utrymme både i områden med permanent mötes- och omkörningsförbud och i närheten av lotsplatser med beaktande av trafiksituationen och väderförhållandena. Målet är att förhindra farliga möten och omkörningar samt trängsel.

Contact information

Nödnumret i Finland

Nödnumret i Finland

112

Ring till nödnumret 112 bara i brådskande nödsituationer eller i brådskande behov av att få myndighetshjälp till platsen.

Sjöräddningscentraler

Sjöräddningens riksomfattande larmnummer

VHF 16 / DSC 70 / MF-DSC 2187,5 kHz

+358 294 1000

Sjöräddningscentralen MRCC Åbo

VHF 16 / DSC 70 / MF-DSC 2187,5 kHz

mrcc@raja.fi

+358 294 1001

Sjöräddningsundercentralen MRSC Helsingfors

VHF 16 / DSC 70 / MF-DSC 2187,5 kHz

mrsc.helsinki@raja.fi

+358 294 1002

Helsinki VTS Sektor 2

Helsinki VTS Sektor 2

VHF 9 (Radio call: Helsinki VTS)

helsinki.vts@fintraffic.fi

+358 20 448 5389

Finska vikens sjötrafikcentral, skiftchef

supervisors.hki@fintraffic.fi

+358 20 448 5391

Alla samtal spelas in.

Helsinki VTS Sektor 2 Hamnar

Sköldvik hamn (Neste Bårgo)
VHF 21 eller utsedd arbetskanal
skoldvik.harbour@neste.com
[+358 104 583 120](tel:+358104583120)

Ingå hamn
VHF 12 (bara vid förtöjning och losskastning)
inkooshp@inkooshipping.fi
[+358 207 631 506](tel:+358207631506)

Kantvik hamn
VHF 12 (bara vid förtöjning och losskastning)
kantvik@inkooshipping.fi
[+358 207 631 506](tel:+358207631506)

Tolkis hamn
VHF 8 (bara vid förtöjning och losskastning)
info@portoftolkkinen.fi
[+358 40 451 7784 \(24 h jour\)](tel:+358404517784)

Lotsförmedling Emsalö

Lotsförmedling Emsalö
pilotdispatch.emasalo@finnpilot.fi
[+358 29 5253 470](tel:+358295253470)

Lotsförmedling Hangö-Helsingfors

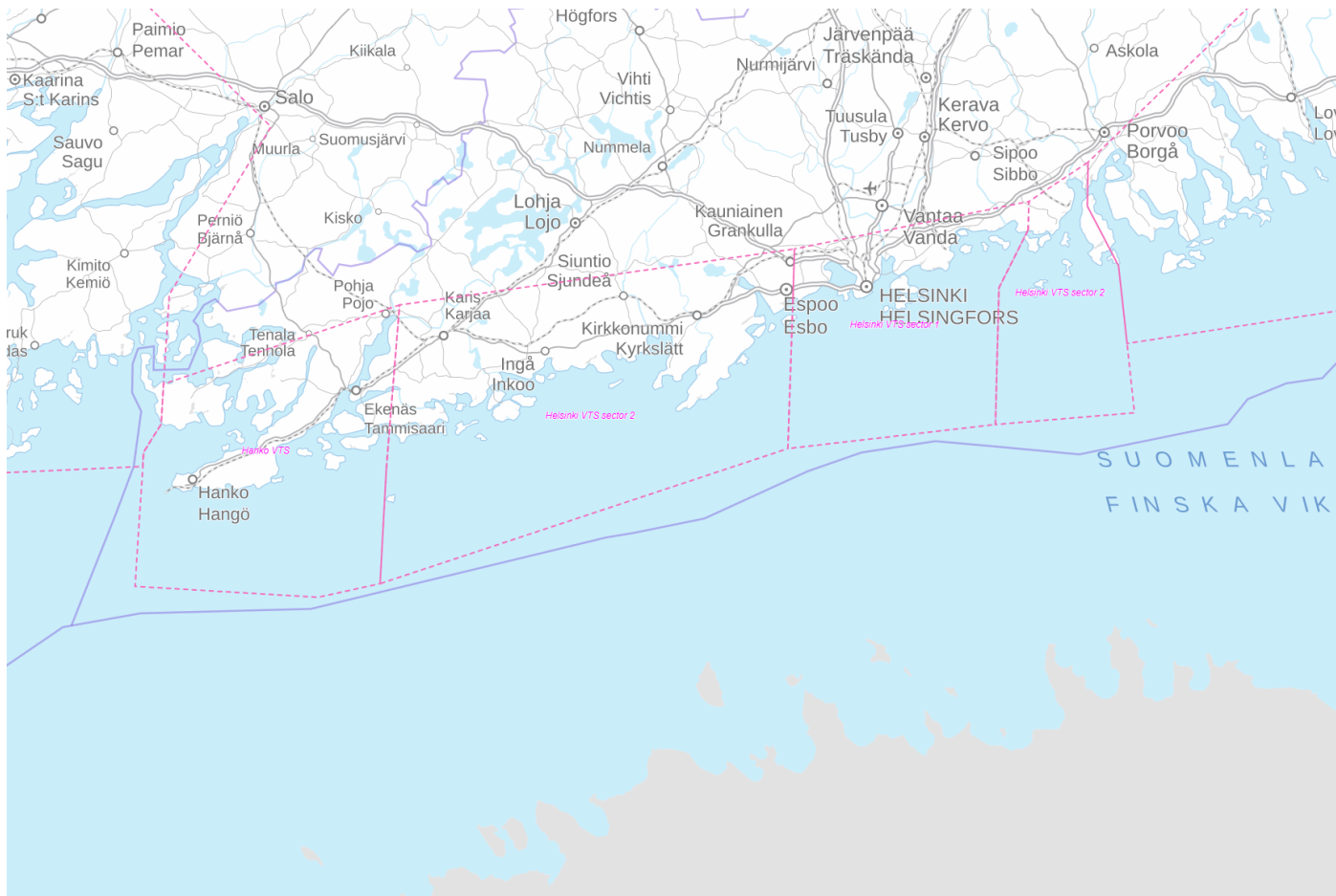
Lotsförmedling Hangö-Helsingfors
pilotdispatch.hankohelsinki@finnpilot.fi
[+358 29 5253 420](tel:+358295253420)

Bli bekant med området i Helsinki VTS Sektor 2

VTS area corner point coordinates:

Restriction point coordinates:

Reporting point coordinates:



Information om Helsinki VTS Sektor 2

Trafikrapportering

Helsinki VTS sektor 2 använder arbetskanal 9.

Trafikrapportens innehåll:

- Fartygets namn
- Namn på rapporteringspunkten
- Destination
- Avsedd färdväg. Om en alternativ farled används, ska detta rapporteras.

Fartyg ska rapportera:

- då de anlöper ett VTS-område
- före ankring
- vid avgång från ankarplats
- då de förtöjts vid kaj
- före avgång från hamnen
- på rapporteringspunkterna i området
- Fartyg på väg längs kustfarleden ska avge rapport 15 minuter innan de passerar Torra Hästen.
- Fartyg ska avge rapport 15 minuter före ankomst till Barösund.

Fartyg i lokaltrafik avger trafikrapporter endast vid dålig sikt.

Mötes- och omkörningsförbudsområden

Inom Helsinki VTS Sektor 2 område råder permanenta mötesförbud och förbud att passera i följande områden:

1. Jaakobin salmi

: Bojar Inkoo 15 och Inkoo 16 – bojar Inkoo 21 och Inkoo 22 mellan latituderna 59° 59,4' N och 59° 59,8' N i Inkoo farleden.

2. Varlaxudden - Esthmansudden

: Boj Varlaxuddenin luoto - sektorfyra Esthmansudden mellan latituderna 60° 11,9' N och 60° 13,6' N i Sköldvik farleden. Förbudet gäller inte möten eller passeringar där åtminstone den ena parten är ett fartyg vars största längd understiger 45 meter.

3. Köllhällen - Neste C

: Bojen Köllhällen - bojen Neste C mellan latituderna 60° 05,5' N och 60° 08,2' N i Sköldvik farleden. Förbudet gäller inte möten eller passeringar där åtminstone den ena parten är ett fartyg vars största längd understiger 45 meter.

4. Bojar Stenören-Orskär

: Vid bojarna Stenören itäinen och Orskär läntinen mellan latituderna 60° 10,0' N och 60° 10,8' N i Sköldvik farleden. Förbudet gäller inte möten eller passeringar där åtminstone den ena parten är ett fartyg vars största längd understiger 45 meter.

Områden med mötesförbud och förbud att passera tillämpas inte på bogserbåtar när de är på ett assistansuppdrag i områden med mötesförbud och förbud att passera,

eller på fartyg som utför isbrytningstjänster.

In Neste Porvoo Harbour (Sköldvik):

På hamnområdet, norr om latituden 60°17,8'N (kaj 8) ska fartygen undvika mötes- och omkörningsituationer. Det här gäller inte för möten och omkörningar där åtminstone en av parterna är en bogserare eller ett fartyg av motsvarande storlek.

Säkerhetszoner

VTS kan organisera trafiken för att förhindra farosituationer och trängsel baserat på tid eller avstånd inom sitt verksamhetsområde. Organisationsarrangemanget kan baseras på trafikförhållanden, såsom trängsel, specialtransport eller andra faktorer som begränsar eller utgör en fara för trafiken.

På Ingå farled organiseras trafiken med en 2 NM säkerhetszon för specialtransporter. Andra fartyg får inte gå in i säkerhetszonen utan tillstånd från VTS:n när de använder samma farled.

Säkerhetszonerna aktiveras genom en VTS-radioanmälan på VTS-områdets arbetskanal.

Ankring

Det finns följande officiella ankringsområden i Helsingfors VTS-sektor 2:

- Västra sektor 2 (Porkala):

1. Inkoo farled 4350: Ankringsområde ramat djup 15,5 m (MW 2005).

Hörnpunktskoordinater (WGS84):

59°52.36'N 024°08.75'E

59°54.25'N 024°11.13'E

59°53.78'N 024°09.23'E

59°53.44'N 024°08.44'E

59°52.36'N 024°08.75'E

- Östra sektor 2 (Emäsalo):

1. Sköldvik farled 5150: Södra ankringsområde ramat djup 19,0 m (MW 2014).

Hörnpunktskoordinater (WGS84):

60°01.64'N 025°29.17'E

60°00.15'N 025°28.33'E

59°59.78'N 025°30.92'E

60°01.79'N 025°32.06'E

60°01.64'N 025°29.17'E

2. Sköldvik farled 5150: Norra ankringsområde ramat djup 16,95 m (MW 2000).

Hörnpunktskoordinater (WGS84):

60°15.88'N	025°31.87'E
60°15.73'N	025°32.42'E
60°15.69'N	025°32.55'E
60°15.38'N	025°33.66'E
60°16.66'N	025°32.68'E
60°16.31'N	025°32.15'E
60°15.88'N	025°31.87'E

Ett fartyg ska alltid anmäla både till VTS och till Gränsbevakningsväsendet om förankring i finländskt territorialvatten. Fartyget ska lämna anmälan antingen själv eller genom sitt ombud. Dessutom förutsätts av ett fartyg som förankras i finländskt territorialvatten att det görs en elektronisk tulldeklaration även om fartyget inte är på väg till en finländsk hamn.

Efter att ha lämnat en finländsk hamn ska ett fartyg dessutom kontrollera med Gränsbevakningsväsendet att förankring i finländskt territorialvatten är möjlig. Även i sådana fall ska ett fartyg som förblir förankrat göra en elektronisk tulldeklaration.

Säkerhetsanordningar

1. Fjärrstyrda säkerhetsanordningar

Det finns inga fjärrstyrda säkerhetsanordningar på Helsinki VTS sektor 2 området.

2. Permanenta Virtual AtoNs (V-AIS)

Det finns följande permanenta V-AIS-AtoNs på Helsinki VTS sektor 2 området:

Västern sektor 2 (Ingå):

- Laituriallas 1 60°00,85'N 023°54,94'E
- Laituriallas 10 60°00,74'N 023°55,81'E
- Laituriallas 12 60°00,76'N 023°55,26'E

Östern sektor 2 (Emsalö):

- Sköldvik 60°03,24'N 025°32,78'E

3. Felrapportering

Fungerar säkerhetsanordningarna inte? Vänligen informera Helsinki VTS via VHF-radio på kanal 9 eller ring Turku Radio på 0800-181818.

Hamnområden

Tolkis

I hamnområdet skall fartyg lyssna på VHF-kanal 8 under förtöjning.

Hamn kontakt information:

- telefon +358 40 451 7784
- e-post: info@portoftolkkinen.fi
- VHF-kanal: 8

Lotsplatser

- Emsalö A
60°0.01'N 025°32.62'E
- Emsalö B
60°2.60'N 025°33.80'E
- Emsalö C
60°8.40'N 025°34.68'E
- Ingå LNG
59°51.90'N 024°09.45'E
- Porkala N
59°55.66'N 024°14.20'E
- Porkala S
59°53.60'N 024°11.68'E

Anmälan om användning av farled

Användning som avviker från farledens dimensionering refererar till en situation där fartyget framförs på en farled på ett sätt som avviker från dimensioneringen så att farledsrummets tillräcklighet inte kan säkerställas på basis av dimensioneringen. Om fartygets djupgående är större än det med vattenståndet justerade dimensionerade djupgåendet, eller fartyget på annat sätt framförs på farleden på ett sätt som avviker från dimensioneringen, ska fartyget säkerställa att dess så kallade kölmarginal (net UKC) är tillräckligt stor och demonstrera det till den VTS-central som ansvarar för att övervaka farleden.

Fartygets operatör, ombud eller befälhavare ska göra anmälan om användning av farled minst 24 timmar före ankomsten till lotsplatsen eller senast när fartyget lämnar hamnen mot en hamn i Finland. Avgående fartyg ska göra anmälan på motsvarande sätt genast när det är möjligt, men senast i samband med avgångsrapporten innan fartyget avgår.

Anmälan om användning av farled ska innehålla de följande uppgifterna:

A. Fartygets namn

- B. Vilken farled eller del av farled fartyget planerar att använda på ett sätt som avviker från farledens dimensionering
- C. På vilket sätt användningen avviker från farledens dimensionering
- D. Längd mellan perpendiklar (LBP) och fartygsbredd
- E. Statisk djupgående (Static Draught)
- F. Displacementcentrums position över köl (Centre of Buoyancy, KB)
- G. Masscentrums position över köl (Centre of Gravity, KG)
- H. Metacenterhöjd (Metacentric Height, GM)
- I. Blockkoefficient (Cb)

När man säkerställer en tillräcklig kölmarginal (net UKC) och ger anmälan om användning av farled, rekommenderas det att man använder de verktyg som tillhandahålls av Trafikledsverket. Anmälan om användning av farled kan ges som squat-beräkning gjort med Squat Calculator om punkterna D–I. Beräkningen kan delas som en länk eller som en pdf-utskrift skickad per e-post till VTS-centralen. När man använder Squat Calculator räcker det att skriva informationen om punkterna A–C i e-posten.

I Hanko VTS, Helsinki VTS och Kotka VTS övervakningsområde ska anmälan om användning av farled skickas till e-postadressen supervisors.hki@fintraffic.fi. Som rubrik ”Anmälan om användning av farled”.

Olyckor och avvikande situationer

Olyckor och avvikande situationer

När en olycka har inträffat eller är överhängande, ska fartyg ute till havs först kontakta Sjöräddningscentralen (tfn. +358 294 1000).

Fartyg ska omedelbart meddela VTS-centralen om alla avvikande situationer som gäller sjösäkerheten. Några exempel på sådana olyckor och avvikande situationer är förtecknade i 23 § i lagen om fartygstrafikservice.

Tillfällig ledning av fartygstrafiken i specialsituationer

I exceptionella situationer, som avvikande väderförhållanden, sjöräddningssituationer eller andra händelser som begränsar eller äventyrar trafiken, kan VTS tillfälligt stänga en farled eller ett farledsavsnitt, införa fartbegränsningar eller beordra fartyg att kasta ankar.

Umöjligt att delta i VTS-servicen?

Om fartygets befälhavare av tvingande skäl som är förknippade med fartygets säkerhet inte kan delta i VTS-servicen eller följa de direktiv som VTS ger i särskilda situationer, bör befälhavaren omedelbart meddela detta till VTS.

Ett fartygs deltagande i VTS-servicen inverkar inte på befälhavarens ansvar för fartygets manövrering.