

# Helsinki VTS Sector 1

## Om fartygstrafikservicen

Bestämmelserna om fartygstrafikservicen finns i Lagen om fartygstrafikservice 623/2005 och i Statsrådets förordningar om fartygstrafikservice 763/2005, 1798/2009, 1304/2011, 1216/2018 och 93/2024.

## Deltagande i fartygstrafikservicen

Fartyg vars största längd är minst 24 meter är skyldiga att delta i fartygstrafikservicen.

Fartyg som rör sig i VTS-området bör passa arbetskanalerna som används inom området samt följa reglerna som gäller trafikering i VTS-området. Noggrannare instruktioner om de trafikrapporter som krävs och arbetskanalerna finns i de regionspecifika VTS-guiderna.

Det rekommenderas att även andra fartyg som rör sig i VTS-området, som inte är skyldiga att delta i fartygstrafikservicen, passar arbetskanalen i VTS-området eller -sektorn i fråga.

## VTS-centralernas verksamhetsorter och -tider

I Finland är det Fintraffic Sjötrafikledning Ab (Fintraffic VTS) som upprätthåller fartygstrafikservicen, dvs. VTS-servicen. VTS-centralerna ligger i Åbo och Helsingfors. Sjöområdena vid den finska kusten är indelade i sex VTS-områden. Dessa är Bothnia VTS, West Coast VTS, Archipelago VTS, Hanko VTS, Helsinki VTS och Kotka VTS. Därtill är Saimaa VTS verksam i Saimens djupfarled.

Längs kusten tillhandahålls VTS-service 24 h/dygn året om. Avbrott i verksamheten kan orsakas av tekniska fel eller oförutsedd personalbrist. Om avbrott i verksamheten meddelas separat i form av navigationsvarningar och lokala varningar. Saimaa VTS tillhandahåller endast tjänster under sin verksamhetssäsong. Verksamhetssäsongen följer i regel Saima kanals öppethållningstider, men Fintraffic VTS informerar skilt om när säsongen börjar och slutar.

## Servicen som tillhandahålls av VTS-centralerna

Fartygstrafikservice ges i form av rapporter, navigationsassistans och fartygstrafikreglering.

I VTS-områdena längs kusten tillhandahålls alla tre serviceformer enligt beskrivningen nedan. I Saimaa VTS-området tillhandahålls tjänsten rapporter.

För att förbättra säkerheten och för att få en enhetlig sjölägesbild används engelska som det primära kommunikationsspråket i VTS-områdena längs kusten. Enligt behov tillhandahålls fartygstrafikservice också på finska, svenska eller engelska.

### **Rapporter**

ges till ett fartyg vid behov, vid bestämda tidpunkter, då det anmäler sig eller när fartyget ber om dem. I rapporterna får fartygen information om sådana omständigheter som inverkar på fartygstrafikens säkerhet och smidighet. Exempel på sådan information är övriga fartyg i VTS-området, information om förhållandena samt uppgifter om säkerhetsanordningarnas och farledernas skick. VTS följer med fartygens framfart i området och informerar vid behov fartygen om kritiska lägen. Tjänsten rapporter tillhandahålls på alla farledsavsnitt inom VTS-områdena.

### **Navigationsassistans**

ges ett identifierat fartyg på fartygets begäran eller om VTS anser det vara nödvändigt. Navigationsassistansen är endast riktgivande och normativ, fartygets befälhavare har fortfarande ansvaret för fartygets manövrering. Navigationsassistans kan ges i form av uppgifter om fartygets position och bäring/kurs över grund till exempel till farledens mittlinje eller till platsen där lots möter. Bäring eller kurs över grund ges också för att ett fartyg tryggt ska kunna passera en navigationsfara, t.ex. ett grund. Informationen som ges baserar sig på uppgifterna som fås via VTS-centralens radar och AIS-system. Inom VTS-områdena längs kusten ges navigationsassistans på öppna sjöområden, från öppet hav till närheten av platserna där lots möter samt yttre ankringsplatser.

### **Fartygstrafiken regleras**

för att göra trafiken smidigare och tryggare. I VTS-områdena finns det områden med permanent mötes- och omkörningsförbud för att reglera trafiken. Dessutom kan trafiken tilldelas utrymme både i områden med permanent mötes- och omkörningsförbud och i närheten av lotsplatser med beaktande av trafiksituationen och väderförhållandena. Målet är att förhindra farliga möten och omkörningar samt trängsel.

# Contact information

## Nödnumret i Finland

Nödnumret i Finland

112

Ring till nödnumret 112 bara i brådskande nödsituationer eller i brådskande behov av att få myndighetshjälp till platsen.

## Sjöräddningscentraler

Sjöräddningens riksomfattande larmnummer

VHF 16 / DSC 70 / MF-DSC 2187,5 kHz

+358 294 1000

Sjöräddningscentralen MRCC Åbo

VHF 16 / DSC 70 / MF-DSC 2187,5 kHz

mrcc@raja.fi

+358 294 1001

Sjöräddningsundercentralen MRSC Helsingfors

VHF 16 / DSC 70 / MF-DSC 2187,5 kHz

mrsc.helsinki@raja.fi

+358 294 1002

## Helsinki VTS Sektor 1

Helsinki VTS Sektor 1

VHF 71 (Radio call: Helsinki VTS)

helsinki.vts@fintraffic.fi

+358 20 448 5385

Finska vikens sjötrafikcentral, skiftchef

supervisors.hki@fintraffic.fi

+358 20 448 5391

Alla samtal spelas in.

## **Helsinki VTS Sektor 1 Hamnar**

Helsingfors hamn

VHF 12

[port.helsinki@portofhelsinki.fi](mailto:port.helsinki@portofhelsinki.fi)

+358 93 101 621

Nordsjö hamn

VHF 12

[shipservice.vuosaari@portofhelsinki.fi](mailto:shipservice.vuosaari@portofhelsinki.fi)

+ 358 (0) 40 129 3745

## **Lotsförmedling Hangö-Helsingfors**

Lotsförmedling Hangö-Helsingfors

[pilotdispatch.hankohelsinki@finnpilot.fi](mailto:pilotdispatch.hankohelsinki@finnpilot.fi)

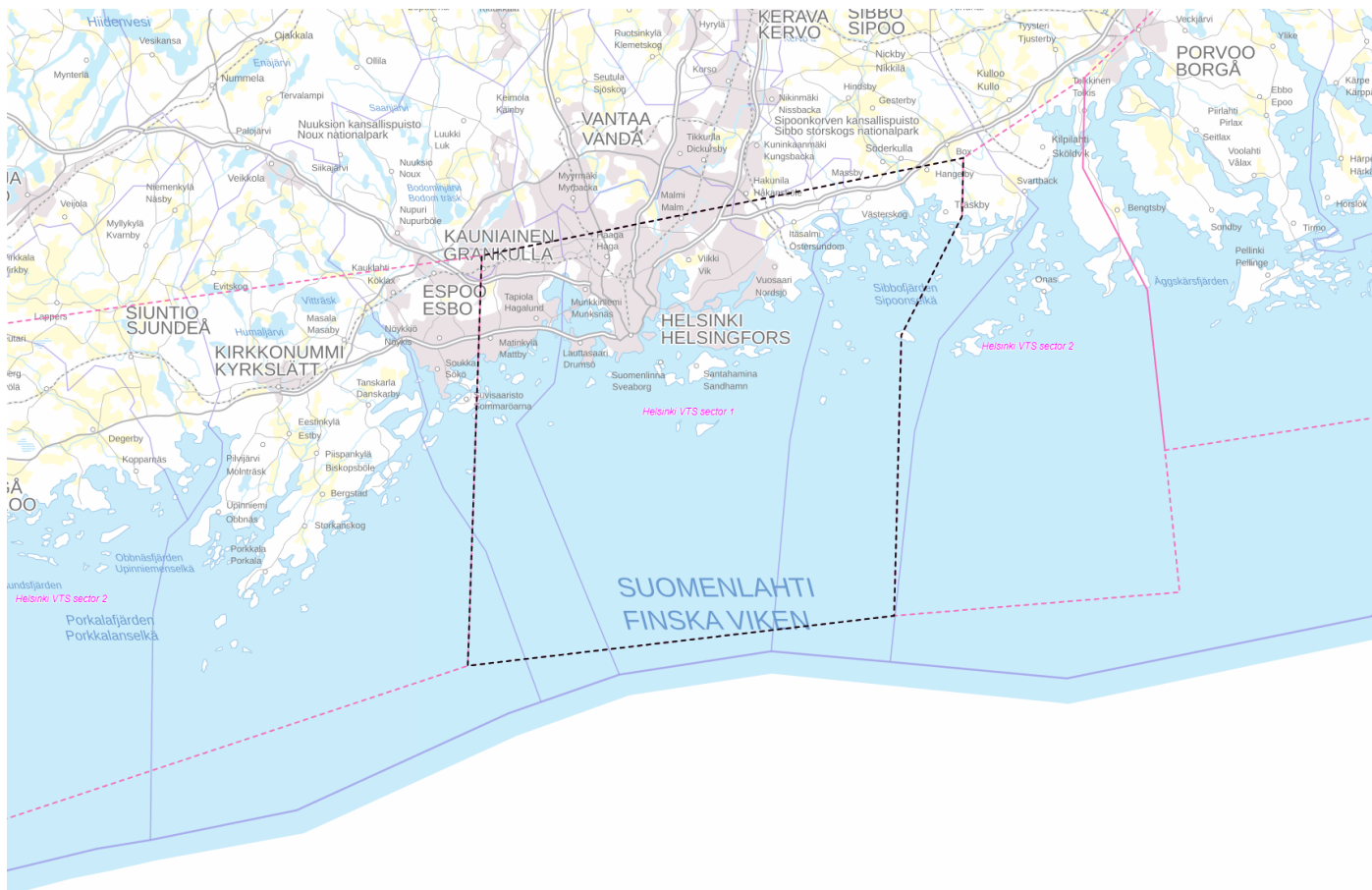
+358 29 5253 420

# Bli bekant med området i Helsinki VTS Sektor 1

VTS area corner point coordinates:

Restriction point coordinates:

Reporting point coordinates:



## Information om Helsinki VTS Sektor 1

### Trafikrapportering

Helsinki VTS sektor 1 använder arbetskanal 71.

#### Trafikrapportens innehåll:

- Fartygets namn
- Namn på rapporteringspunkten
- Destination
- Avsedd färdväg. Om en alternativ farled används, ska detta rapporteras.

## **Fartyg ska rapportera:**

- då de anlöper ett VTS-område
- före ankring
- vid avgång från ankarplats
- då de förtöjts vid kaj
- före avgång från hamnen; angående Helsingfors hamn se punkt "Avgångstillstånden"
- vid rapporteringspunkterna i området, se rapporteringspunkterna nedan.

## **Rapporteringspunkterna:**

1. Fartyg ska avge rapport 15 minuter före ankomst till sundet

### **Gustavssvärd eller Långörssundet**

.

2. Fartyg på väg mot Nordsjö hamn ska avge rapport när de passerar

### **Östertokan**

.

3. Fartyg på väg längs kustfarleden ska avge rapport 15 minuter innan de passerar

### **Torra Hästen**

.

Fartyg i lokaltrafik avger trafikrapporter endast vid dålig sikt.

## **Avgångstillstånden**

Före avgång från Helsingfors hamn ska fartyg anhålla om ett avgångstillstånd av VTS.

### **Helsinki Södra hamnen och Västra hamnen**

I Södra hamnen och Västra hamnen i Helsingfors ska avgångsrapport avges då fartyget är klart att avgå inom 5 minuter. I Västra hamnen vid hård vind (maximalt 15 m/s) beviljas fartyget inte avgångstillstånd, om ett annat fartyg, vars längd är över 215 m, befinner sig i manöverutrymmet eller är på väg dit.

### **Nordsjö hamn**

I Nordsjö hamn skall ett startklart fartyg ge en avgångsanmälan. VTS beviljar eller förvägrar avgångstillstånd utgående från trafiksituationen. VTS ger inte avgångstillstånd om det i farleden finns ett fartyg på väg till hamnen och som har passerat Östertokan, har anmält 15 minuter till Torra Hästen eller har anlant österifrån till området från en annan sektor. Det beviljade avgångstillståndet är i kraft 15 minuter och inom denna tid ska fartyget avgå. Fartyget ska avge rapport då det börjar avgå från hamnen. Om

fartyget inte är redo att avgå inom 15 minuter och det finns övrig trafik som väntar på sin tur att gå in i området med mötes- och passerförbud, förlorar fartyget sin avgångstur. Då måste fartyget anhålla om ett nytt avgångstillstånd av VTS. Förfarandet med avgångstillstånd gäller också för fartyg som förflyttar sig från en kajplats till en annan inom hamnområdet.

Alla andra fartyg än de som går i linjetrafik enligt en publicerad tidtabell ska, efter att fartygen förtöjts, avge en preliminär förhandsanmälan om avgång. Om avgångstiden som uppgetts vid ankomsten eller avgångstiden i den för linjetrafiken publicerade tidtabellen ändras, ska fartyget snarast möjligt meddela VTS om detta. Om ett fartyg avgår senare än vad som rapporterats i förhandsanmälan, ska fartyget omedelbart meddela VTS också om detta. VTS använder förhandsuppgifterna för att i förväg kunna planera användningen av farleden samt isbrytningen i hamnen. Förfarandet gällande förhandsanmälan om avgång gäller inte fartyg som använder lots.

## **Vuosaari farledsförfaranden**

Då fartyget ger anmälan vid Östertokan, anländer österifrån till sektor 1-området eller ger anmälan 15 minuter före Torra Hästen, ger VTS information om den mötande trafiken och övrig information som är relevant för fartygets säkra framfart.

Vid hård vind (medelvind 13 m/s eller mer) rekommenderar VTS-myndigheten att fartyg i Nordsjöleden endast möts söder om Östra Rödhällen. VTS reglerar inte mötande trafik utanför området med mötes- och passerförbud, utan fartygen uppmanas komma överens om hur de ska mötas på ett tryggt sätt.

Då vindförhållandena begränsar användningen av farleden kan fartygen bli tvungna att invänta tillträde till farleden. Vid sådana tillfällen har fartyget möjlighet att minska farten för att säkra ett tryggt möte söder om Östra Rödhällen. VTS ombesörjer att fartyget inte som följd av den minskade farten förlorar sin tur att anlöpa farleden, utan beaktar ankomsttiden för fartyget som minskat farten enligt dess normala ankomstfart till Östertokan vid regleringen av fartygstrafiken.

## **Västra hamnen farledsförfaranden**

VTS reglerar den inkommande och avgående trafiken i Västra hamnen i enlighet med tidtabellerna som fartygen meddelat i förväg.

Ingående fartyg informeras i god tid om ordningen i vilken de kan gå in i farleden.

Ordningen grundar sig på de överenskomna förtöjningstider som erhållits av Helsingfors hamn.

## **Mötes- och omkörningsförbudsområden**

I Helsinki VTS sektor 1 råder permanent mötes- och omkörningsförbud i följande områden:

1. I Långörssundet mellan latituderna 60°08,8'N och 60°09,1'N i 7,9 m farleden.
2. I sundet Gustavssvärd mellan latituderna 60°08,1'N och 60°08,6'N i 9,6 m farleden.
3. I norra delen av Nordsjöleden mellan latituderna 60°11,1'N och 60°12,5'N i 11,0 m farleden. Detta förbud gäller inte möten och omkörningar där åtminstone den ena parten är en bogserbåt eller ett fartyg av motsvarande storlek.

## Fartbegränsningar

1. 30 km/h på farledsavsnitten för ingående fartyg till Helsingfors norrut från latitud 60°06,0'N med Östergrundet som östlig gräns.
2. 10 km/h i hamnbassängerna och runt Klippan
3. 30 km/h i Nordsjöleden på sträckan Östra Rödhällen–Krokholmshället.
4. 17 km/h i Nordsjöleden på avsnittet Krokholmshället–hamnområdet i Nordsjö
5. Under vintersäsongen (1.11. -31.3.) är en fartbegränsning 24 km/h i kraft i Nordsjöleden mellan Krokholmshället och Nordsjö hamn.

## Ankring

Det finns följande officiella ankringsområden i Helsingfors VTS-sektor 1:

1. Helsinki Västra hamn farled 4710: Ankringsområde ramat djup 13 m (MW 2005).

Hörnpunktskoordinater (WGS84):

60°01.64'N	025°29.17'E
60°00.15'N	025°28.33'E
59°59.78'N	025°30.92'E
60°01.79'N	025°32.06'E
60°01.64'N	025°29.17'E

Ett fartyg ska alltid anmäla både till VTS och till Gränsbevakningsväsendet om förankring i finländskt territorialvatten. Fartyget ska lämna anmälan antingen själv eller genom sitt ombud. Dessutom förutsätts av ett fartyg som förankras i finländskt territorialvatten att det görs en elektronisk tulldeklaration även om fartyget inte är på väg till en finländsk hamn.

Efter att ha lämnat en finländsk hamn ska ett fartyg dessutom kontrollera med Gränsbevakningsväsendet att förankring i finländskt territorialvatten är möjlig. Även i sådana fall ska ett fartyg som förblir förankrat göra en elektronisk tulldeklaration.

## Säkerhetsanordningar

1. Fjärrstyrda säkerhetsanordningar



Det finns inga fjärrstyrda säkerhetsanordningar på Helsinki VTS sektor 1 området.

## 2. Permanenta Virtual AtoNs (V-AIS)

Det finns följande permanenta V-AIS-AtoNs på Helsinki VTS sektor 1 området:

- Ulkomatala      60°01.75'N      025°16.24'E
- Västra Balkan    60°04.01'N      025°19.21'E

## 3. Felrapportering

Fungerar säkerhetsanordningarna inte? Vänligen informera Helsinki VTS via VHF-radio på kanal 71 eller ring Turku Radio på 0800-181818.

# Hamnområden

## Port of Helsinki

- +358 93 101 621
- [port.helsinki@portofhelsinki.fi](mailto:port.helsinki@portofhelsinki.fi)
- VHF 12

## Port of Helsinki, Nordsjö

- + 358 (0) 40 129 3745
- [shippervice.vuosaari@portofhelsinki.fi](mailto:shippervice.vuosaari@portofhelsinki.fi)
- VHF 12

# Lotsplatser

- Helsingfors N  
60°04.00'N      024°58.20'E
- Helsingfors S  
59°59.00'N      024°56.90'E
- Nordsjö  
60°04.96'N      025°09.79'E

# Anmälan om användning av farled

Användning som avviker från farledens dimensionering refererar till en situation där fartyget framförs på en farled på ett sätt som avviker från dimensioneringen så att farledsrummets tillräcklighet inte kan säkerställas på basis av dimensioneringen. Om fartygets djupgående är större än det med vattenståndet justerade dimensionerade djupgåendet, eller fartyget på annat sätt framförs på farleden på ett sätt som avviker från dimensioneringen, ska fartyget säkerställa att dess så kallade kölmarginal (net

UKC) är tillräckligt stor och demonstrera det till den VTS-central som ansvarar för att övervaka farleden.

Fartygets operatör, ombud eller befälhavare ska göra anmälan om användning av farled minst 24 timmar före ankomsten till lotsplatsen eller senast när fartyget lämnar hamnen mot en hamn i Finland. Avgående fartyg ska göra anmälan på motsvarande sätt genast när det är möjligt, men senast i samband med avgångsrapporten innan fartyget avgår.

**Anmälan om användning av farled ska innehålla de följande uppgifterna:**

- A. Fartygets namn
- B. Vilken farled eller del av farled fartyget planerar att använda på ett sätt som avviker från farledens dimensionering
- C. På vilket sätt användningen avviker från farledens dimensionering
- D. Längd mellan perpendiklar (LBP) och fartygsbredd
- E. Statisk djupgående (Static Draught)
- F. Deplacementcentrums position över köl (Centre of Buoyancy, KB)
- G. Masscentrums position över köl (Centre of Gravity, KG)
- H. Metacenterhöjd (Metacentric Height, GM)
- I. Blockkoefficient (Cb)

När man säkerställer en tillräcklig kölmarginal (net UKC) och ger anmälan om användning av farled, rekommenderas det att man använder de verktyg som tillhandahålls av Trafikledsverket. Anmälan om användning av farled kan ges som squat-beräkning gjort med Squat Calculator om punkterna D–I. Beräkningen kan delas som en länk eller som en pdf-utskrift skickad per e-post till VTS-centralen. När man använder Squat Calculator räcker det att skriva informationen om punkterna A–C i e-posten.

I Hanko VTS, Helsinki VTS och Kotka VTS övervakningsområde ska anmälan om användning av farled skickas till e-postadressen [supervisors.hki@fintraffic.fi](mailto:supervisors.hki@fintraffic.fi). Som rubrik ”Anmälan om användning av farled”.

# Olyckor och avvikande situationer

## Olyckor och avvikande situationer

När en olycka har inträffat eller är överhängande, ska fartyg ute till havs först kontakta Sjöräddningscentralen (tfn. +358 294 1000).

Fartyg ska omedelbart meddela VTS-centralen om alla avvikande situationer som gäller sjösäkerheten. Några exempel på sådana olyckor och avvikande situationer är förtecknade i 23 § i lagen om fartygstrafikservice.

## Tillfällig ledning av fartygstrafiken i specialsituationer

I exceptionella situationer, som avvikande väderförhållanden, sjöräddningssituationer eller andra händelser som begränsar eller äventyrar trafiken, kan VTS tillfälligt stänga en farled eller ett farledsavsnitt, införa fartbegränsningar eller beordra fartyg att kasta ankar.

## Umöjligt att delta i VTS-servicen?

Om fartygets befälhavare av tvingande skäl som är förknippade med fartygets säkerhet inte kan delta i VTS-servicen eller följa de direktiv som VTS ger i särskilda situationer, bör befälhavaren omedelbart meddela detta till VTS.

Ett fartygs deltagande i VTS-servicen inverkar inte på befälhavarens ansvar för fartygets manövrering.