

Archipelago VTS

Tietoa alusliikennepalvelusta

Alusliikennepalveluista säädetään Alusliikennepalvelulaissa 623/2005 sekä Valtioneuvoston asetuksilla alusliikennepalvelusta 763/2005, 1798/2009, 1304/2011, 1216/2018 ja 93/2024.

Alusliikennepalveluun osallistuminen

Alukset, joiden suurin pituus on vähintään 24 metriä, ovat velvollisia osallistumaan alusliikennepalveluun.

Liikkuessaan VTS-alueella alusten on ylläpidettävä jatkuvaa päivystystä alueen työskentelykanavalla sekä noudatettava VTS-alueella tapahtuvaa liikennöintiä koskevia säännöksiä. Tarkemmat ohjeet vaadittavista liikenneilmoituksista ja työskentelykanavista löytyvät VTS-aluekohtaisista ohjeista.

Myös muita aluksia, jotka liikkuvat VTS-alueella, mutta eivät ole velvollisia osallistumaan VTS-palveluun, suositellaan kuuntelemaan kyseisen VTS-alueen tai -sektorin työskentelykanavaa.

VTS-keskusten sijainnit ja toiminta-ajat

Suomessa alusliikennepalvelua eli VTS-palvelua ylläpitää Fintraffic Meriliikenteenohjaus Oy (Fintraffic VTS). VTS-keskukset sijaitsevat Turussa ja Helsingissä.

Suomen rannikon merialueet on jaettu kuuteen VTS-alueeseen. Näitä ovat Bothnia VTS, West Coast VTS, Archipelago VTS, Hanko VTS, Helsinki VTS ja Kotka VTS. Lisäksi Saimaan syväväylän alueella toimii Saimaa VTS.

Rannikolla VTS-palveluja tarjotaan 24 h/vrk ympäri vuoden. Katkoksen toimintaan saattavat aiheuttaa tekniset viat tai yllättävä henkilöstövajaus. Katkoksista toiminnassa ilmoitetaan erikseen merivaroituksin ja paikallisvaroituksin. Saimaa VTS tarjoaa palveluja vain toimintakautensa aikana. Toimintakausi noudattaa pitkälti Saimaan kanavan aukioloaikoja, mutta Fintraffic VTS tiedottaa sen alkamisesta ja päättymisestä erikseen.

VTS-keskuksista annettavat palvelut

Alusliikennepalvelun tehtävät ovat tiedottaminen, kehittyviin ja syntyneisiin vaaratilanteisiin puuttuminen ja alusliikenteen järjesteleminen.

Turvallisuuden parantamiseksi ja yhtenäisen meritilannekuvan aikaansaamiseksi rannikon VTS-alueilla käytetään yhteydenpitokielenä ensisijaisesti englantia. Tarpeen mukaan alusliikennepalvelua annetaan myös suomen ja ruotsin kielellä.

Tiedottaminen:

Aluksia tiedotetaan ilmoittautuessa, määräajoin, tarvittaessa tai aluksen pyytäessä tietoja, jotka voivat vaikuttaa sen liikkumiseen tai päätöksentekoon. Tällaisia tietoja ovat mm. VTS-alueen liikenne, olosuhdetiedot, luotsien, jäänmurtajien, hinaajien, ja satamien toiminta sekä tiedot turvalaitteiden ja väylien tilasta. VTS seuraa alusten kulkua ja tarvittaessa tiedottaa alusta sitä uhkaavasta vaaratilanteesta.

Kehittyviin ja syntyneisiin vaaratilanteisiin puuttuminen:

Aluksia avustetaan navigoinnissa aluksen pyynnöstä tai VTS:n havaitessa sen tarpeelliseksi vaaratilanteen uhatessa.

Aluksille voidaan antaa tietoja niiden suunnasta, nopeudesta sekä sijainnista antaen suuntimia/suuntia pohjan suhteen esimerkiksi väylän keskilinjalle tai luotsipaikalle.

Suuntimia tai suuntia pohjan suhteen annetaan myös merenkulullisen vaaran, esimerkiksi matalikon, turvalliseksi sivuuttamiseksi.

Avustus on luonteeltaan vain ohjeellista ja päämäärähakuista. Vastuu aluksen ohjailusta säilyy aluksen päälliköllä.

Annetut tiedot, varoitukset, neuvot ja ohjeistukset perustuvat VTS-keskuksessa käytössä olevan tilannekuvajärjestelmän tietoihin.

Alusliikenteen järjesteleminen:

Alusliikennettä järjestellään VTS-alueilla liikenteen sujuvuuden ja turvallisuuden parantamiseksi. Järjestelemisen keinoja ovat mm. kohtaamis- ja ohittamiskiellot, satamien lähtölupamenettelyt sekä liikenteen porrastusjärjestelyt ajan tai matkan suhteen. Tavoitteena on ehkäistä alusten vaarallisia kohtaamisia ja ohituksia sekä liikenteen ruuhkautumista.

Contact information

Hätänumero

Hätänumero

112

Hätänumeroon 112 soitetään vain kiireellisissä hätätilanteissa, jolloin paikalle tarvitaan auttavia viranomaisia.

Meripelastus

Valtakunnallinen meripelastuksen hälytysnumero

VHF 16 / DSC 70 / MF-DSC 2187,5 kHz

+358 294 1000

Länsi-Suomen meripelastuslohko, Meripelastuskeskus MRCC Turku

VHF 16 / DSC 70 / MF-DSC 2187,5 kHz

mrcc@raja.fi

+358 294 1001

Suomenlahden meripelastuslohko, Meripelastuslohkokeskus MRSC Helsinki

VHF 16 / DSC 70 / MF-DSC 2187,5 kHz

mrsc.helsinki@raja.fi

+358 294 1002

Archipelago VTS

Archipelago VTS

VHF 71

archipelago.vts@fintraffic.fi

+358 20 448 6521

Länsi-Suomen meriliikennekeskus, vuoropäällikkö

supervisors.west@fintraffic.fi

+358 20 448 6522

Kaikki puhelut tallennetaan.

Archipelago VTS Satamat

Uudenkaupungin satama, Hepokari

VHF 13 (Vain pyydettyäessä)

portservice@ukiport.fi

+358 44 767 1000

Turun satama

VHF 12

satamavalvonta@portofturku.fi

+358 2267 4122

Naantalin satama

VHF 11

satama@portofnaantali.fi

+358 44 733 4550

Långnäsön satama

VHF 12

+358 1835 683

Luotsinvälitys Saaristomeren alue

Luotsinvälitys Saaristomeren alue

pilotdispatch.archipelago@finnpilot.fi

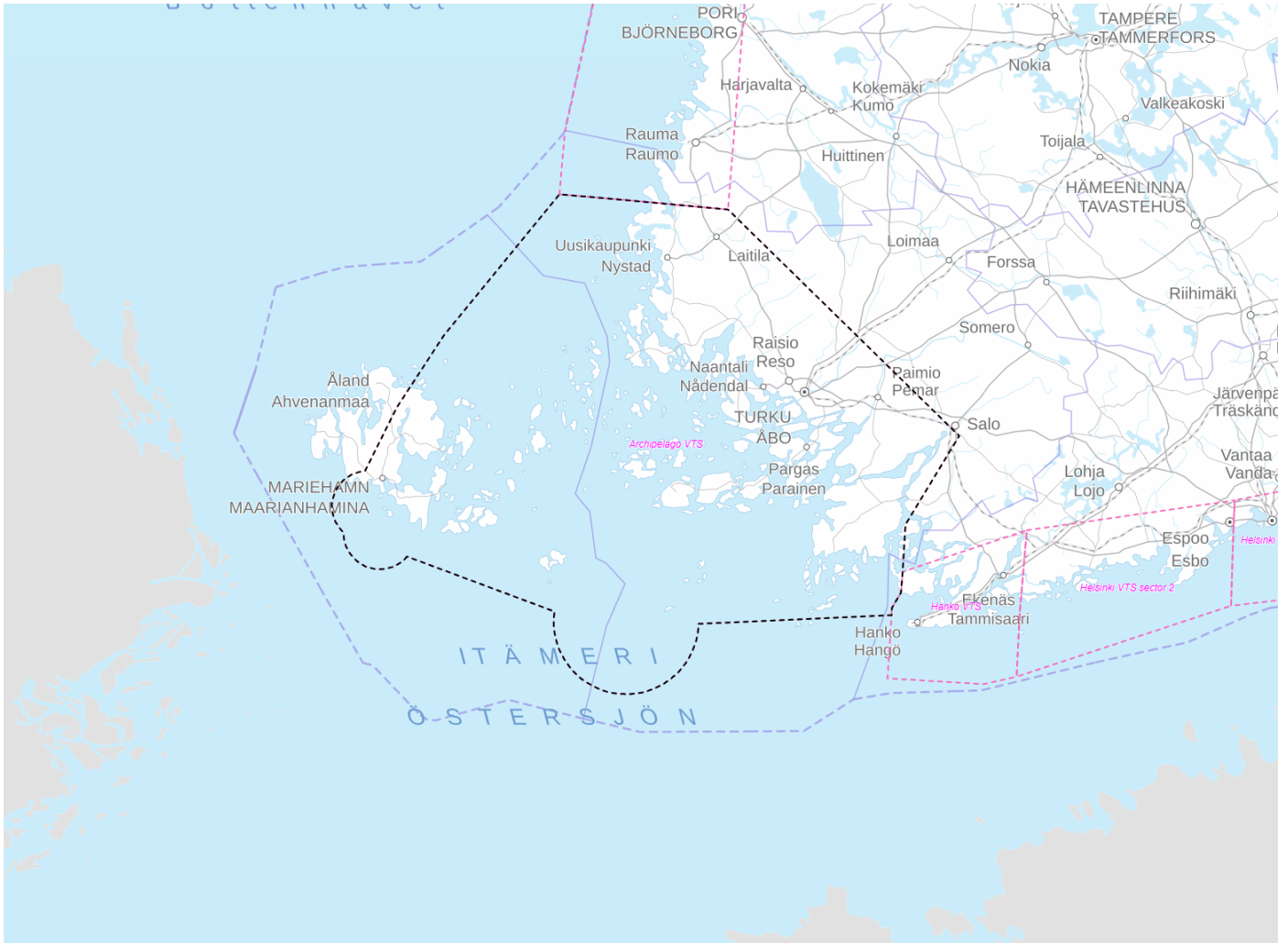
+358 29 5253 460

Tutustu Archipelago VTS:n alueeseen

The VTS Area covers the Archipelago Sea, including merchant shipping lanes. The eastern boundary is Fläckgrund light, the northern boundary Hylkkari light and at sea the boundary line follows the outer limits of the VTS Area. The VTS Area also covers the areas administered by the Port of Turku and the Port of Naantali. The VTS Area does not cover the areas administered by other ports.

The boundary line of the Archipelago VTS Area runs between the following corner points:

- 1) From Hylkkari light on Isokari in position 60°57.2'N, 021°09.5'E westward to position 60°57.2'N, 020°46.5'E, and further to Rannö lighthouse 60°31.7'N, 020°11.9'E
- 2) 6 nautical miles from Marhällan light (60°01.9'N, 019°52.3'E)
- 3) 6 nautical miles from Nyhamn lighthouse (59°57.6'N, 019°57.3'E)
- 4) 12 nautical miles from Utö lighthouse (59°46.9'N, 021°22.1'E)
- 5) In the east, from Fläckgrund light 59°52.4'N, 022°50.2'E to position 59°55.0'N 022°53.0'E, and further to Förby harbour 60°06.5'N 022°53.0'E



Tietoa Archipelago VTS:n alueesta

Liikenneilmoitukset

Archipelago VTS:n työskentelykanava on 71.

Liikenneilmoitusten sisältö:

- Aluksen nimi
- Ilmoittautumispaikan nimi
- Määränpää
- Suunniteltu reitti. Vaihtoehtoisen väylän käytöstä on tehtävä ilmoitus.

Vaaditut ilmoitukset:

- saapumisilmoitus VTS-alueelle
- ilmoitus ennen ankkuroimista
- lähtöilmoitus ennen lähtöä ankkuripaikalta
- ilmoitus kiinnityttyä laituriin
- lähtöilmoitus ennen satamasta lähtöä
- ilmoitukset alueen ilmoittautumispisteissä, ks. ilmoittautumispisteet alla.

Ilmoittautumispisteet:

1. Fagerholm

(20 min ennen)

2. Lövskär

(20 min ennen; ilmoita suunniteltu reitti)

3. Smörgrund

(20 min ennen)

4. Hylkkari

(20 min ennen)

- Etelään matkalla olevat alukset ilmoittautuvat Archipelago VTS:lle kanavalla 71.
- Pohjoiseen matkalla olevat alukset ilmoittautuvat West Coast VTS:lle kanavalla 9.

5. Ljungö

(20 min ennen; Länteen matkalla olevat alukset ilmoittavat sunnitellun reittinsä)

6. Ledsund or South of Ledskär

(20 min ennen; Itään matkalla olevat alukset ilmoittavat sunnitellun reittinsä)

7. Fläckgrund

(20 min ennen)

- Länteen matkalla olevat alukset ilmoittautuvat Archipelago VTS:lle kanavalla 71.
- Itään matkalla olevat alukset ilmoittautuvat Hanko VTS:lle kanavalla 67.

8. Askgrund

(20 min ennen)

9. Marhällan or Korsö

(20 min ennen)

- Maarianhaminaan matkalla olevien alusten on tehtävä ilmoitus ennen Marhällanin tai Korsön sivuuttamista riippuen siitä, kumpaa väylää aikovat käyttää. Maarianhaminasta lähtevät alukset lähtöilmoituksen tehdessään ilmoittavat, kumpaa väylää aikovat käyttää.

10. **Orhisaari**

(Sivuuttaessa vain länteen päin kulkiessa; ilmoita suunniteltu reitti)

11. **Långnäs**

(10 min ennen)

Yhteysalusten ja saaristoliikenteen lauttojen ilmoitukset

Kihdin majakan itäpuolella (60° 04,6' N, 021° 08,3' E) yhteysalusten ja saaristoliikenteen lauttojen, joilla on toimiva ja käytössä oleva automaattinen tunnistusjärjestelmä (AIS), on annettava kohdan

Liikenneilmoitukset

mukaiset ilmoitukset vain näkyvyyden ollessa alle yhden meripeninkulman.

Lähtölupamenettelyt

Ennen Turun ja Naantalin satamasta lähtöä aluksen on pyydettävä lähtölupa.

VTS:n myöntämä lähtölupa on voimassa 20 minuuttia, minkä aikana aluksen on lähdettävä liikkeelle.

Aluksen tulee antaa ilmoitus lähtiessään liikkeelle satamasta. Mikäli aluksen lähtö viivästyy, on sen pyydettävä uusi lähtölupa. Poikkeuksena lähtö Turun Aurajoesta, ks. kohta ”Satama-alueet - Turku”.

Kohtaamis- ja ohittamiskieltoalueet

Archipelago VTS:n alueella on pysyvä kohtaamis -ja ohittamiskielto:

1. **Lövskär**

: Poijupari Lövskär ja Baggisgrundet – viitta Kristina longitudien 021° 43,3' E ja 021° 45,2' E välillä Utö-Naantali-väylällä.

2. **Ledsund**

: Poiju Remmargrundet – poiju Storgrundet longitudien 020° 09,7' E ja 020° 11,8' E välillä Ledskärin rinnakkaisväylällä.

3. **Väst Prästskär**

: Poijupari Prästskär 3 ja Prästskär 4 – reunamerkki Finngrund ja poiju Prästskärsgrund latitudien 60° 03,0' N ja 60° 03,6' N välillä Prästskärin

rinnakkaisväylällä.

4. **Ost Prästskär**

: Poijupari Strömmingsgrundet ja Prästskärskobben – poiju Prästskär itä latitudien 60° 02,6' N ja 60° 03,5' N välillä Nyhamn-Rödsjär-väylällä. Kielto ei koske kohtaamisia ja ohittamisia, joissa vähintään toisena osapuolena on suurimmalta pituudeltaan alle 45 metriä pitkä alus.

5. **Ljungö**

: Viitta Sånöklubb – sektoriloisto Ljungö longitudien 020° 40,7' E ja 020° 42,0' E välillä Nyhamn-Rödsjär-väylällä.

6. **Hjulgrund**

: Viitta Apotekaren – Inre Julholmskläppen longitudien 020° 22,2' E ja 020° 23,5' E välillä Apteekkarin väylällä.

7. **Röngrund**

: Viitta Paukut – viitta Kruununmaa Latitudien 60° 17,3' N ja 60° 16,3' N välillä Isokari-Lövskär-väylällä.

8. **Kungsholm**

: Reunamerkki Kungsholm – viitta Skäri latitudien 60° 29,7' N ja 60° 30,4' N välillä Isokari-Lövskär-väylällä. Kielto ei koske kohtaamisia ja ohittamisia, joissa vähintään toisena osapuolena on suurimmalta pituudeltaan alle 45 metriä pitkä alus.

9. **Suntinkari**

-

Nuhja

: Poijupari Suntinkari ja Ruuhikivikko – Nuhja longitudien 021° 19,0' E ja 021° 22,1' E välillä Hepokarin väylällä.

Kohtaamis- ja ohittamiskieltoalueita ei sovelleta hinaajiin niiden ollessa avustustehtävässä kohtaamis- ja ohittamiskieltoalueella eikä aluksiin, jotka suorittavat jäänmurtaja-avustusta.

Lisäksi Turun satamassa:

Kuuvan loisto (60° 24,4' N 022° 07,5' E) – Jänissaaren loisto (60° 25,3' N 022° 10,9' E)

- Kielto ei estä pieniä yhteysaluksia, vesibusseja, charteraluksia, viranomaisveneitä, väylä- ja öljyntorjunta-aluksia, kalastusaluksia ja satamahinaajia kohtaamasta keskenään. Kookkaampien laivojen kulkua ei kuitenkaan saa estää.

Jänissaaren loisto–Turun Satama

- Kielto ei koske sen kokoisia lastialuksia, jotka pystyvät turvallisesti kohtaamaan toisensa (alle 100 m pitkät alukset). Lisäksi edellytetään, että lastialukset ovat sopineet asiasta keskenään ja kumpikin alus suostuu kohtaamiseen. Kohtaamiseen on myös saatava VTS:n lupa.
- Kielto ei koske pieniä yhteysaluksia, vesibusseja, charteraluksia, viranomaisveneitä, väylänhoito- ja öljyntorjunta-aluksia, kalastusaluksia eikä satamahinaajia. Näiltä ei vaadita ennakoon sopimista eikä VTS:n lupaa kohtaamiseen.

Pansion väylä, väylänosa Turun satama-alueen läntiseltä rajalta Pansion öljy- ja lauttasatamaan sekä Pernon telakkaväylä

- Suuret säiliöalukset eivät saa kohdata toisiaan.
- Alle 50 m pitkät säiliöalukset saavat kohdata väylällä.

Laten väylä Turun satama-alueella

- Kaikkien alusten kohtaaminen kielletty.

Talvimerenkulun avustustehtävissä oleva jäänmurtaja tai satamajäänmurtaja voi poiketa Turun sataman kohtaamiskielloista, kun kyseessä on alusliikenteen avustaminen, josta ei aiheudu vaaraa muulle liikenteelle. Tällöin on kuitenkin otettava yhteys VTS:ään.

Nopeusrajoitukset

1. Apteekkarinväylällä Märskär-pojun ja Julkläpp-pojun välillä 24 km/h
2. Smörgrund–Keitsor 28 km/h
3. Keitsor–Lilla Björnholm 32 km/h
4. Korppoon lautan läheisyydessä (Retais al.–Holstasnäs) 16 km/h
5. Stormälö–Haverö 28 km/h
6. Rajakari–Ajonpää 22 km/h
7. Rajakari–Kuuva 26 km/h
8. Kuuva–Poiju T18A 16 km/h
9. Poiju T18A–Turku 11 km/h
10. Svartholm–Hallonholm 22 km/h
11. Tallholm–Hallonholm 22 km/h
12. Pukinsalmen väylällä välillä Maanpää–Jänissaari 46 km/h

Ankkurointi

Aluksen on aina ilmoitettava ankkuroinnista Suomen aluevesillä sekä VTS:lle että Rajavartiolaitokselle. Aluksen tulee tehdä ilmoitus joko itse tai asiamiehensä kautta. Lisäksi aluevesillä ankkuroivalta alukselta edellytetään sähköisen tullilmoituksen tekemistä, vaikka alus ei olisikaan tulossa Suomen satamaan.

Suomen satamasta lähdettyään aluksen on lisäksi varmistettava Rajavartiolaitokselta, onko ankkurointi Suomen aluevesillä mahdollista. Myös tässä tapauksessa ankkuriin jäävän aluksen on tehtävä sähköinen tullilmoitus.

Ankkurointi Ajonpään ankkurointialueelle (Naantalin satama):

- Ankkurointialueella saa olla vain yksi alus kerrallaan
- Suurin sallittu pituus (LOA) on enintään 120 m
- Ankkurointi tapahtuu Archipelago VTS:n luvalla
- Ankkurointialue on tarkoitettu lyhytaikaiseen, enintään 12 tunnin ankkurointiin. 12 tunnin ylitykseen on pyydettävä uudestaan lupa Archipelago VTS:ltä.
- Alusten on pyydettävä lähtölupa ankkurointialueelta 20 minuuttia ennen ankkurin nostamista
- Ankkurissa olevan aluksen on varmistettava, ettei alus missään olosuhteissa ajaudu väyläalueelle
- Tuulen nopeus ankkurointialuetta käytettäessä saa olla enintään 15 m/s

Turvalaitteet

1. Kaukohallittavat turvalaitteet

VTS voi pyydettäessä lisätä valotehoa Långnäs-Färjsundet (Godby) -väylän turvalaitteisiin.

2. Pysyvät virtuaaliset turvalaitteet (V-AIS-AtoNs)

Archipelago VTS:n alueella ei ole pysyviä virtuaalisia turvalaitteita.

3. Fault Reporting

Ilmoita havaitsemasi turvalaitteiden viat Archipelago VTS:lle VHF-radiolla kanavalla 71 tai soita Turku Radioon 0800-181818.

Väylän käytön ilmoitus

Väylän mitoituksesta poikkeavasta käytöstä on kyse, kun mitoitetun väylätilan riittävyttä ei voida varmistaa väylän mitoituksen perusteella. Mikäli aluksen staattinen syväys on suurempi kuin väylän mitoitusvälys huomioiden vallitseva vedenkorkeus, aluksen tulee erikseen varmistaa ja osoittaa kölivararan (net UKC) säilyminen sille VTS-keskukselle, jonka valvonta-alueen väylän käytöstä on kyse.

Aluksen liikenteenharjoittajan, asiamiehen tai päällikön on annettava väylän käytön ilmoitus viimeistään 24 h ennen saapumista luotsipaikalle, tai mikäli saapumiseen on

alle 24 h, aluksen lähtiessä satamasta kohti Suomen satamaa. Lähtevän aluksen on annettava ilmoitus heti, kun se on mahdollista, viimeistään lähtöilmoituksen yhteydessä.

Väylän käytön ilmoituksen tulee sisältää seuraavat tiedot:

- A. Aluksen nimi
- B. Mitä väylää tai väylänosaa alus aikoo käyttää mitoituksesta poikkeavalla tavalla
- C. Millä mitoituksesta poikkeavalla tavalla väylää tai väylänosaa aiotaan käyttää
- D. Perpendikkelimittaus ja suurin leveys (LBP, Breadth)
- E. Staattinen syväys (Static Draught)
- F. Uppouman keskipiste (Centre of Buoyancy, KB)
- G. Painopiste (Centre of Gravity, KG)
- H. Metasentrinen korkeus (Metacentric Height, GM)
- I. Vedenalaisen osan muotokerroin (Block Coefficient, Cb)

Riittävän kölivaran varmistamisessa ja väylän käytön ilmoituksessa suositellaan hyödyntämään Väyläviraston ylläpitämiä työkaluja. Väylän käytön ilmoituksen voi tietojen D–I osalta antaa Väyläviraston työkalulla tehtynä painumalaskelmana, jonka linkki tai pdf-tuloste lähetetään sähköpostilla VTS-keskukselle. Työkalua hyödynnettäessä riittää, että sähköpostiin kirjoitetaan kohtien A–C tiedot. Archipelago VTS:n, Bothnia VTS:n, Saimaa VTS:n ja West Coast VTS:n alueilla väylän käytön ilmoitus lähetetään sähköpostilla osoitteeseen supervisors.west@fintraffic.fi. Sähköpostin otsikoksi ”Väylän käytön ilmoitus”.

Satama-alueet

Turku

Alusten on ilmoitettava Turun Satamalle kahta tuntia ennen saapumistaan satamaan. Aluspalvelut tilataan Turun satamalta.

Liikennöidessään aikataulunsa mukaisesti on säännöllisessä linjaliikenteessä olevalla aluksella etuajo-oikeus.

Yli 24 metriä pitkät Aurajoesta lähtevät alukset tekevät lähtöilmoituksen Archipelago VTS:lle kanavalla 71. Muu radioliikenne satama-alueella hoidetaan ensisijaisesti kanavalla 12.

Satama-alueella laituripaikan vaihtamiseen ja laiturissa kääntymiseen on pyydettävä lupa Turun Satamalta. Ankkurointiin pyydetään lupa VTS:ltä.

Alueella on noudatettava Turun kaupungin satamajärjestystä ja sataman ohjeistusta. Sataman yhteystiedot 24 h:

- puhelin +358 2 2674 122
- sähköposti satamavalvonta@portofturku.fi

- VHF-kanava 12 (ei päivystystä, kuunnellaan irrotuksessa ja kiinnityksessä)

Naantali

Sataman alueella aluksen on päivystettävä VHF-kanavaa 11.

Alusten on ohittaessaan Neste Oy:n öljysataman pidettävä turvaetäisyys satamaan (merkitty karttaan). Rajan tilapäinen ylitys on sallittua turvallisuussyistä Archipelago VTS:n luvalla tai suosituksesta. Alusten on kuitenkin aina ilmoitettava ylityksestä VTS:lle.

Liikennöidessään aikataulunsa mukaisesti on säännöllisessä linjaliikenteessä olevalla aluksella etuajo-oikeus.

Alueella on noudatettava Naantalın kaupungin satamajärjestystä ja sataman ohjeistusta.

Aluspalvelut tilataan Naantalın Satamalta..

Satamavalvonnan yhteystiedot:

- puhelin +358 44 733 4550
- sähköposti satama@portofnaantali.fi
- VHF-kanava 11

Luotsipaikat

- Fläckgrund
59°52.90'N 022°48.45'E
- Isokari S
60°42.10'N 020°59.90'E
- Isokari N
60°44.53'N 020°54.51'E
- Lillmälö
60°13.84'N 022°06.61'E
- Marhällan
60°0.96'N 019°50.05'E
- Nyhamn
59°56.30'N 019°56.30'E
- Utö A
59°42.73'N 021°20.32'E
- Utö B
59°45.50'N 021°21.00'E
- Utö C
59°47.00'N 021°20.75'E

Onnettomuudet ja poikkeamat

Onnettomuudet ja poikkeamat

Onnettomuustilanteessa tai sen uhatessa aluksen tulee merialueilla ottaa ensin yhteys Meripelastuskeskukseen (puh. 0294 1000).

Aluksen tulee ilmoittaa VTS-keskukselle kaikki merenkulun turvallisuuteen liittyvät poikkeamatilanteet viipymättä. Esimerkkejä onnettomuuksista ja poikkeamista on lueteltu alusliikennepalvelulain 23 §:ssä.

Alusliikenteen tilapäinen ohjaaminen erityistilanteissa

Erityistilanteissa, kuten poikkeuksellisissa sääolosuhteissa, meripelastustapahtuman tai muun liikennettä rajoittavan tai vaarantavan tapahtuman aikana, VTS voi tilapäisesti sulkea väylän tai väylänosan, määrätä aluksia ankkuriin tai asettaa nopeusrajoituksia.

Este osallistua VTS-palveluun

Jos aluksen päällikkö ei aluksen turvallisuuteen liittyvästä pakottavasta syystä pysty osallistumaan VTS-palveluun tai noudattamaan VTS:n erityistilanteissa antamia määräyksiä, tulee päällikön ilmoittaa tästä välittömästi VTS:lle.

Aluksen osallistuminen VTS-palveluun ei vaikuta päällikön vastuuseen aluksen ohjailusta.