

## Helsinki VTS Sector 1

### Tietoa alusliikennepalvelusta

Alusliikennepalveluista säädetään Alusliikennepalvelulaissa 623/2005 sekä Valtioneuvoston asetuksilla alusliikennepalvelusta 763/2005, 1798/2009, 1304/2011, 1216/2018 ja 93/2024.

### Alusliikennepalveluun osallistuminen

Alukset, joiden suurin pituus on vähintään 24 metriä, ovat velvollisia osallistumaan alusliikennepalveluun.

Liikkuessaan VTS-alueella alusten on ylläpidettävä jatkuvaa päivystystä alueen työskentelykanavalla sekä noudatettava VTS-alueella tapahtuvaa liikennöintiä koskevia säännöksiä. Tarkemmat ohjeet vaadittavista liikenneilmoituksista ja työskentelykanavista löytyvät VTS-aluekohtaisista ohjeista.

Myös muita aluksia, jotka liikkuvat VTS-alueella, mutta eivät ole velvollisia osallistumaan VTS-palveluun, suositellaan kuuntelemaan kyseisen VTS-alueen tai -sektorin työskentelykanavaa.

### VTS-keskusten sijainnit ja toiminta-ajat

Suomessa alusliikennepalvelua eli VTS-palvelua ylläpitää Fintraffic Meriliikenteenohjaus Oy (Fintraffic VTS). VTS-keskukset sijaitsevat Turussa ja Helsingissä.

Suomen rannikon merialueet on jaettu kuuteen VTS-alueeseen. Näitä ovat Bothnia VTS, West Coast VTS, Archipelago VTS, Hanko VTS, Helsinki VTS ja Kotka VTS. Lisäksi Saimaan syväväylän alueella toimii Saimaa VTS.

Rannikolla VTS-palveluja tarjotaan 24 h/vrk ympäri vuoden. Katkoksen toimintaan saattavat aiheuttaa tekniset viat tai yllättävä henkilöstövajaus. Katkoksista toiminnassa ilmoitetaan erikseen merivaroituksin ja paikallisvaroituksin. Saimaa VTS tarjoaa palveluja vain toimintakautensa aikana. Toimintakausi noudattaa pitkälti Saimaan kanavan aukioloaikoja, mutta Fintraffic VTS tiedottaa sen alkamisesta ja päättymisestä erikseen.

### VTS-keskuksista annettavat palvelut

Alusliikennepalvelun tehtävät ovat tiedottaminen, kehittyviin ja syntyneisiin vaaratilanteisiin puuttuminen ja alusliikenteen järjesteleminen.

Turvallisuuden parantamiseksi ja yhtenäisen meritilannekuvan aikaansaamiseksi rannikon VTS-alueilla käytetään yhteydenpitokielenä ensisijaisesti englantia. Tarpeen mukaan alusliikennepalvelua annetaan myös suomen ja ruotsin kielellä.

#### **Tiedottaminen:**

Aluksia tiedotetaan ilmoittautuessa, määräajoin, tarvittaessa tai aluksen pyytäessä tietoja, jotka voivat vaikuttaa sen liikkumiseen tai päätöksentekoon. Tällaisia tietoja ovat mm. VTS-alueen liikenne, olosuhdetiedot, luotsien, jäänmurtajien, hinaajien, ja satamien toiminta sekä tiedot turvalaitteiden ja väylien tilasta. VTS seuraa alusten kulkua ja tarvittaessa tiedottaa alusta sitä uhkaavasta vaaratilanteesta.

#### **Kehittyviin ja syntyneisiin vaaratilanteisiin puuttuminen:**

Aluksia avustetaan navigoinnissa aluksen pyynnöstä tai VTS:n havaitessa sen tarpeelliseksi vaaratilanteen uhatessa.

Aluksille voidaan antaa tietoja niiden suunnasta, nopeudesta sekä sijainnista antaen suuntimia/suuntia pohjan suhteen esimerkiksi väylän keskilinjalle tai luotsipaikalle.

Suuntimia tai suuntia pohjan suhteen annetaan myös merenkulullisen vaaran, esimerkiksi matalikon, turvalliseksi sivuuttamiseksi.

Avustus on luonteeltaan vain ohjeellista ja päämäärähakuista. Vastuu aluksen ohjailusta säilyy aluksen päälliköllä.

Annetut tiedot, varoitukset, neuvot ja ohjeistukset perustuvat VTS-keskuksessa käytössä olevan tilannekuvajärjestelmän tietoihin.

#### **Alusliikenteen järjesteleminen:**

Alusliikennettä järjestellään VTS-alueilla liikenteen sujuvuuden ja turvallisuuden parantamiseksi. Järjestelemisen keinoja ovat mm. kohtaamis- ja ohittamiskiellot, satamien lähtölupamenettelyt sekä liikenteen porrastusjärjestelyt ajan tai matkan suhteen. Tavoitteena on ehkäistä alusten vaarallisia kohtaamisia ja ohituksia sekä liikenteen ruuhkautumista.

# Contact information

## Hätänumero

Hätänumero

112

Hätänumeroon 112 soitetään vain kiireellisissä hätätilanteissa, jolloin paikalle tarvitaan auttavia viranomaisia.

## Meripelastus

Valtakunnallinen meripelastuksen hälytysnumero

VHF 16 / DSC 70 / MF-DSC 2187,5 kHz

+358 294 1000

Länsi-Suomen meripelastuslohko, Meripelastuskeskus MRCC Turku

VHF 16 / DSC 70 / MF-DSC 2187,5 kHz

mrcc@raja.fi

+358 294 1001

Suomenlahden meripelastuslohko, Meripelastuslohkokeskus MRSC Helsinki

VHF 16 / DSC 70 / MF-DSC 2187,5 kHz

mrsc.helsinki@raja.fi

+358 294 1002

## Helsinki VTS Sektori 1

Helsinki VTS Sektori 1

VHF 71 (Radiokutsu: Helsinki VTS)

helsinki.vts@fintraffic.fi

+358 20 448 5385

Suomenlahden meriliikennekeskus, vuoropäällikkö

supervisors.hki@fintraffic.fi

+358 20 448 5391

Kaikki puhelut tallennetaan.

## **Helsinki VTS Sektori 1 Satamat**

Helsingin satama

VHF 12

[port.helsinki@portofhelsinki.fi](mailto:port.helsinki@portofhelsinki.fi)

+358 93 101 621

Vuosaaren satama

VHF 12

[shiptservice.vuosaari@portofhelsinki.fi](mailto:shiptservice.vuosaari@portofhelsinki.fi)

+ 358 (0) 40 129 3745

## **Luotsinvälitys Hanko - Helsinki**

Luotsinvälitys Hanko - Helsinki

[pilotdispatch.hankohelsinki@finnpilot.fi](mailto:pilotdispatch.hankohelsinki@finnpilot.fi)

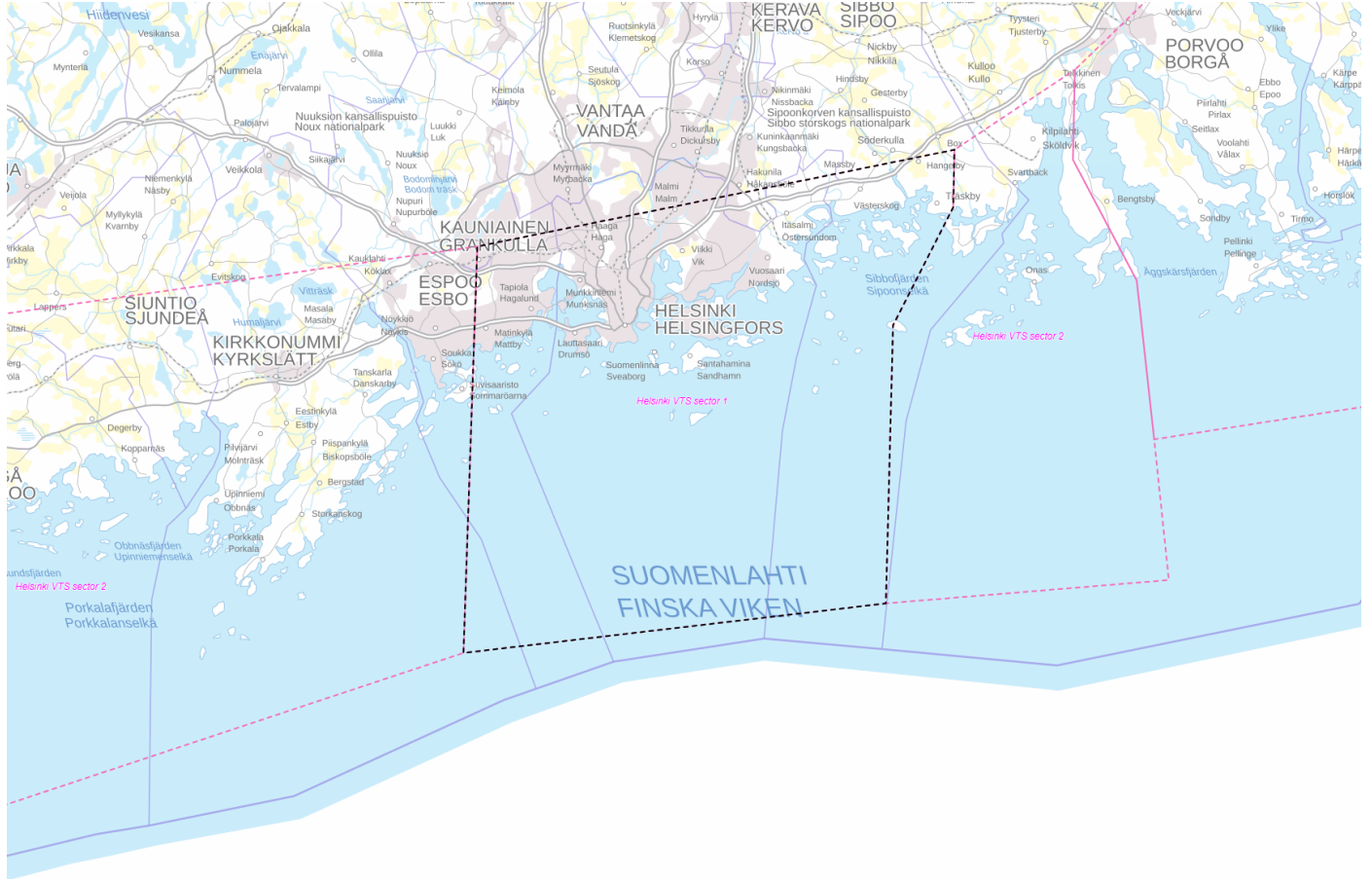
+358 29 5253 420

# Tutustu Helsinki VTS:n sektorin 1 alueeseen

VTS area corner point coordinates:

Restriction point coordinates:

Reporting point coordinates:



## Tietoa Helsinki VTS:n sektorin 1 alueesta

### Liikenneilmoitukset

Helsinki VTS:n sektori 1:n työskentelykanava on 71.

### Liikenneilmoitusten sisältö:

- Aluksen nimi
- Ilmoittautumispaikan nimi
- Määränpää
- Suunniteltu reitti. Vaihtoehtoisen väylän käytöstä on tehtävä ilmoitus.

## Vaaditut ilmoitukset:

- saapumisilmoitus VTS-alueelle
- ilmoitus ennen ankkuroimista
- lähtöilmoitus ennen lähtöä ankkuripaikalta
- ilmoitus kiinnityttyä laituriin
- lähtöilmoitus ennen satamasta lähtöä; Helsingin sataman osalta ks. kohta ”Lähtölupamenettely”
- ilmoitukset alueen ilmoittautumispisteissä, ks. ilmoittautumispisteet alla

## Ilmoittautumispisteet:

1. 15 minuuttia ennen saapumista

### **Kustaanmiekan- tai Särkänsalmeen**

2. sivuuttaessa

### **Itätoukin**

matkalla pohjoiseen

3. aluksen on tehtävä ilmoitus rantaväylällä 15 minuuttia ennen

### **Kuivan Hevosen**

sivuutusta

## Paikallisliikenteen ilmoitukset

Paikallisliikenteen alusten, jotka liikennöivät Helsingin edustalla, ja joilla on toimiva ja käytössä oleva automaattinen tunnistusjärjestelmä (AIS), on annettava kohdan

### **Liikenneilmoitukset**

mukaiset ilmoitukset ainoastaan näkyvyyden ollessa alle yhden meripeninkulman.

## Lähtölupamenettely

Helsingin satamasta lähtiessään aluksen on pyydettävä lähtölupa VTS:ltä.

### **Helsingin Eteläsatama ja Länsisatama**

Helsingin Etelä- ja Länsisatamassa lähtöilmoitus annetaan, kun alus on valmis lähtemään liikkeelle 5 minuutin sisällä lähtöilmoituksesta. Länsisatamassa kovan tuulen vallitessa (maksimituuli 15 m/s) alus ei saa lähtölupaa, jos kääntöpaikalla on tai sinne on saapumassa toinen alus, jonka pituus on yli 215 m.

### **Vuosaaren satama**

Vuosaaren satamassa aluksen tulee antaa ilmoitus ollessaan lähtövalmiina. VTS myöntää tai epää lähtöluvan liikennetilanteen mukaan. VTS ei anna lähtölupaa, jos väylällä on satamaan tuleva alus, joka on sivuuttanut Itätoukin, antanut 15 minuutin ilmoituksen Kuiva Hevoseen tai saapunut alueelle idästä toiselta sektorilta. Myönnetty lähtölupa on voimassa 15 minuuttia, jonka aikana aluksen on lähdeävä liikkeelle. Aluksen tulee antaa ilmoitus lähtiessään liikkeelle satamasta. Mikäli alus ei ole valmis lähtemään 15 minuutin kuluessa ja kohtaamis- ja ohittamiskieltoalueelle on vuoroa odottamassa muuta liikennettä, menettää alus lähtövuoronsa. Tällöin aluksen on pyydettävä uusi lähtölupa VTS:ltä. Lähtölupamenettely koskee myös aluksia, jotka siirtyvät satamassa laituripaikasta toiseen.

Muun kuin julkaistun aikataulun mukaisessa linjaliikenteessä olevan aluksen on annettava alustava lähtöennakko kiinnityttyään. Mikäli saapuessa annettu lähtöennakko tai linjaliikenteen julkaistun aikataulun mukainen lähtöaika muuttuu, on aluksen ilmoitettava siitä VTS:lle mahdollisimman hyvissä ajoin. Jos aluksen lähtö viivästyy ilmoitetusta ennakkoajasta, on aluksen ilmoitettava myös siitä viipymättä VTS:lle. VTS käyttää lähtöennakkotietoja väylänkäytön ennakkosuunnittelun lisäksi satamajäänmurron suunnitteluun. Lähtöennakkomenettely ei koske luotsia käyttäviä aluksia.

## **Toimintatavat Vuosaaren väylällä**

Aluksen ilmoittautuessa Itätoukilla, saapuessa sektori 1:n alueelle idästä tai antaessa ilmoituksen 15 minuuttia ennen Kuiva Hevosta, VTS kertoo kohdattavan liikenteen ja muun aluksen turvallisen kulun kannalta merkittävän tiedon.

VTS suosittelee, että kovan tuulen (keskituuli 13 m/s tai enemmän) vallitessa alukset kohtaavat Vuosaaren väylällä ainoastaan Östra Rödhällenin eteläpuolella. VTS ei porrasta kohtaavaa liikennettä kohtaamis- ja ohittamiskieltoalueen ulkopuolella, vaan alukset sopivat turvallisesta kohtaamisesta toistensa kanssa.

Tuuliolosuhteiden rajoittaessa väylän käyttöä alukset voivat joutua odottamaan pääsyä väylälle. Tällaisissa tilanteissa aluksella on mahdollisuus hidastaa vauhtiaan turvallisen kohtaamisen varmistamiseksi Östra Rödhällenin eteläpuolella. VTS huolehtii siitä, että alus ei menetä väylänkäyttövuoroaan hidastuksen seurauksena, vaan huomioi liikennettä järjestellessään hidastaneen aluksen normaalin nopeuden mukaisen saapumisajan Itätoukille.

## **Toimintatavat Länsisataman väylällä**

VTS järjestee Länsisatamaan saapuvaa ja satamasta lähtevää liikennettä alusten ennalta ilmoitettujen aikataulujen mukaisesti.

Satamaan matkalla oleville aluksille ilmoitetaan hyvissä ajoin järjestys, jossa ne pääsevät väylälle. Järjestys perustuu Helsingin satamalta saatuihin, sovittuihin kiinnitysaikoihin.

## Kohtaamis- ja ohittamiskieltoalueet

Helsinki VTS Sektori 1:n alueella on seuraavat pysyvät kohtaamis- ja ohittamiskieltoalueet:

### 1. Särkänsalmi

: Viittapari Försök ja Länsi-Musta 1 – viitta Särkkä itä latitudien 60° 08,8' N ja 60° 09,1' N välillä Särkän väylällä.

### 2. Kustaanmiekan salmi

: Latitudien 60° 08,1' N ja 60° 08,6' N välillä Kustaanmiekka-Sörnäinen-väylällä.

### 3. Katajaluoto - Lintupaadet

: Poiju Katajaluoto - poijupari Lintupaasi ja Tallskär latitudien 60° 06,1' N ja 60° 06,7' N välillä Helsingin Länsisataman väylällä.

### 4. Vuosaaren väylän pohjoisosa

: Poiju V 13 – poiju V 23 latitudien 60° 11,1' N ja 60° 12,5' N välillä Vuosaaren väylällä.

Kohtaamis- ja ohittamiskieltoalueita ei sovelleta hinaajiin niiden ollessa avustustehtävässä kohtaamis- ja ohittamiskieltoalueella eikä aluksiin, jotka suorittavat jäänmurtaja-avustusta.

## Nopeusrajoitukset

1. Latitudilta 60°06,0'P pohjoiseen Helsingin satamaan johtavilla väyläosuuksilla 30 km/h, itärajana Itäkari.
2. Helsingin Sataman satama-altaissa ja Klippanin ympärillä 10 km/h.
3. Vuosaaren väylällä välillä Östra Rödhällen–Krokholmshället 30 km/h.
4. Välillä Krokholmshället–Vuosaaren satama sekä Vuosaaren satamassa 17 km/h.
5. Talvikaudella (1.11.–31.3.) Vuosaaren väylän välillä Krokholmshället–Vuosaaren satama on voimassa vuosittain jatkuva nopeusrajoitus 24 km/h.

## Ankkurointi

Helsinki VTS:n sektorin 1 alueella ovat seuraavat ankkurointialueet:

1. Helsinki Länsisataman väylä 4710: ankkurointialueen harausvyvyys 13 m (MW 2005).

Kulmapisteet (WGS84):

60°01.64'N      025°29.17'E

60°00.15'N      025°28.33'E



59°59.78'N 025°30.92'E

60°01.79'N 025°32.06'E

60°01.64'N 025°29.17'E

Aluksen on aina ilmoitettava ankkuroinnista Suomen aluevesillä sekä VTS:lle että Rajavartiolaitokselle. Aluksen tulee tehdä ilmoitus joko itse tai asiamiehensä kautta. Lisäksi aluevesillä ankkuroivalta alukselta edellytetään sähköisen tulli-ilmoituksen tekemistä, vaikka alus ei olisikaan tulossa Suomen satamaan.

Suomen satamasta lähdettyään aluksen on lisäksi varmistettava Rajavartiolaitokselta, onko ankkurointi Suomen aluevesillä mahdollista. Myös tässä tapauksessa ankkuriin jäävän aluksen on tehtävä sähköinen tulli-ilmoitus.

## Turvalaitteet

### 1. Kaukohallittavat turvalaitteet

Helsinki VTS:n sektorin 1 alueella ei ole kaukohallittavia turvalaitteita.

### 2. Pysyvät virtuaaliset turvalaitteet (V-AIS-AtoNs)

Helsinki VTS:n sektorin 1 alueella on seuraavat pysyvät virtuaaliset turvalaitteet:

- Ulkomatala 60°01.75'N 025°16.24'E
- Västra Balkan 60°04.01'N 025°19.21'E

### 3. Vikailmoitukset

Ilmoita havaitsemasi turvalaitteiden viat Helsinki VTS:lle VHF-radiolla kanavalla 71 tai soita Turku Radioon 0800-181818.

## Satama-alueet

### Helsingin satama

- +358 93 101 621
- [port.helsinki@portofhelsinki.fi](mailto:port.helsinki@portofhelsinki.fi)
- VHF 12

### Helsingin satama, Vuosaari

- + 358 (0) 40 129 3745
- [shiptservice.vuosaari@portofhelsinki.fi](mailto:shiptservice.vuosaari@portofhelsinki.fi)
- VHF 12

## Luotsipaikat

- Helsinki N  
60°04.00'N      024°58.20'E
- Helsinki S  
59°59.00'N      024°56.90'E
- Vuosaari  
60°04.96'N      025°09.79'E

## Väylän käytön ilmoitus

Väylän mitoituksesta poikkeavasta käytöstä on kyse, kun mitoitetun väylätilan riittävyttä ei voida varmistaa väylän mitoituksen perusteella. Mikäli aluksen staattinen syväys on suurempi kuin väylän mitoitusyväys huomioiden vallitseva vedenkorkeus, aluksen tulee erikseen varmistaa ja osoittaa kölivararan (net UKC) säilyminen sille VTS-keskukselle, jonka valvonta-alueen väylän käytöstä on kyse.

Aluksen liikenteenharjoittajan, asiamiehen tai päällikön on annettava väylän käytön ilmoitus viimeistään 24 h ennen saapumista luotsipaikalle, tai mikäli saapumiseen on alle 24 h, aluksen lähtiessä satamasta kohti Suomen satamaa. Lähtevän aluksen on annettava ilmoitus heti, kun se on mahdollista, viimeistään lähtöilmoituksen yhteydessä.

### **Väylän käytön ilmoituksen tulee sisältää seuraavat tiedot:**

- A. Aluksen nimi
- B. Mitä väylää tai väylänosaa alus aikoo käyttää mitoituksesta poikkeavalla tavalla
- C. Millä mitoituksesta poikkeavalla tavalla väylää tai väylänosaa aiotaan käyttää
- D. Perpendikkelipituus ja suurin leveys (LBP, Breadth)
- E. Staattinen syväys (Static Draught)
- F. Uppouman keskipiste (Centre of Buoyancy, KB)
- G. Painopiste (Centre of Gravity, KG)
- H. Metasentrinen korkeus (Metacentric Height, GM)
- I. Vedenalaisen osan muotokerroin (Block Coefficient, Cb)

Riittävän kölivararan varmistamisessa ja väylän käytön ilmoituksessa suositellaan hyödyntämään Väyläviraston ylläpitämiä työkaluja. Väylän käytön ilmoituksen voi tietojen D–I osalta antaa Väyläviraston työkalulla tehtynä painumalaskelmana, jonka linkki tai pdf-tuloste lähetetään sähköpostilla VTS-keskukselle. Työkalua hyödynnettäessä riittää, että sähköpostiin kirjoitetaan kohtien A–C tiedot. Hanko VTS:n, Helsinki VTS:n ja Kotka VTS:n alueilla väylän käytön ilmoitus lähetetään sähköpostilla osoitteeseen [supervisors.hki@fintraffic.fi](mailto:supervisors.hki@fintraffic.fi). Sähköpostin otsikoksi ”Väylän käytön ilmoitus”.

# Onnettomuudet ja poikkeamat

## Onnettomuudet ja poikkeamat

Onnettomuustilanteessa tai sen uhatessa aluksen tulee merialueilla ottaa ensin yhteys Meripelastuskeskukseen (puh. 0294 1000).

Aluksen tulee ilmoittaa VTS-keskukselle kaikki merenkulun turvallisuuteen liittyvät poikkeamatilanteet viipymättä. Esimerkkejä onnettomuuksista ja poikkeamista on lueteltu alusliikennepalvelulain 23 §:ssä.

## Alusliikenteen tilapäinen ohjaaminen erityistilanteissa

Erityistilanteissa, kuten poikkeuksellisissa sääolosuhteissa, meripelastustapahtuman tai muun liikennettä rajoittavan tai vaarantavan tapahtuman aikana, VTS voi tilapäisesti sulkea väylän tai väylänosan, määrätä aluksia ankkuriin tai asettaa nopeusrajoituksia.

## Este osallistua VTS-palveluun

Jos aluksen päällikkö ei aluksen turvallisuuteen liittyvästä pakottavasta syystä pysty osallistumaan VTS-palveluun tai noudattamaan VTS:n erityistilanteissa antamia määräyksiä, tulee päällikön ilmoittaa tästä välittömästi VTS:lle.

Aluksen osallistuminen VTS-palveluun ei vaikuta päällikön vastuuseen aluksen ohjailusta.