

Kotka VTS

Tietoa alusliikennepalvelusta

Alusliikennepalveluista säädetään Alusliikennepalvelulaissa 623/2005 sekä Valtioneuvoston asetuksilla alusliikennepalvelusta 763/2005, 1798/2009, 1304/2011, 1216/2018 ja 93/2024.

Alusliikennepalveluun osallistuminen

Alukset, joiden suurin pituus on vähintään 24 metriä, ovat velvollisia osallistumaan alusliikennepalveluun.

Liikkuessaan VTS-alueella alusten on ylläpidettävä jatkuvaa päivystystä alueen työskentelykanavalla sekä noudatettava VTS-alueella tapahtuvaa liikennöintiä koskevia säännöksiä. Tarkemmat ohjeet vaadittavista liikenneilmoituksista ja työskentelykanavista löytyvät VTS-aluekohtaisista ohjeista.

Myös muita aluksia, jotka liikkuvat VTS-alueella, mutta eivät ole velvollisia osallistumaan VTS-palveluun, suositellaan kuuntelemaan kyseisen VTS-alueen tai -sektorin työskentelykanavaa.

VTS-keskusten sijainnit ja toiminta-ajat

Suomessa alusliikennepalvelua eli VTS-palvelua ylläpitää Fintraffic Meriliikenteenohjaus Oy (Fintraffic VTS). VTS-keskukset sijaitsevat Turussa ja Helsingissä.

Suomen rannikon merialueet on jaettu kuuteen VTS-alueeseen. Näitä ovat Bothnia VTS, West Coast VTS, Archipelago VTS, Hanko VTS, Helsinki VTS ja Kotka VTS. Lisäksi Saimaan syväväylän alueella toimii Saimaa VTS.

Rannikolla VTS-palveluja tarjotaan 24 h/vrk ympäri vuoden. Katkoksen toimintaan saattavat aiheuttaa tekniset viat tai yllättävä henkilöstövajaus. Katkoksista toiminnassa ilmoitetaan erikseen merivaroituksin ja paikallisvaroituksin. Saimaa VTS tarjoaa palveluja vain toimintakautensa aikana. Toimintakausi noudattaa pitkälti Saimaan kanavan aukioloaikoja, mutta Fintraffic VTS tiedottaa sen alkamisesta ja päättymisestä erikseen.

VTS-keskuksista annettavat palvelut

Alusliikennepalvelun tehtävät ovat tiedottaminen, kehittyviin ja syntyneisiin vaaratilanteisiin puuttuminen ja alusliikenteen järjesteleminen.

Turvallisuuden parantamiseksi ja yhtenäisen meritilannekuvan aikaansaamiseksi rannikon VTS-alueilla käytetään yhteydenpitokielenä ensisijaisesti englantia. Tarpeen mukaan alusliikennepalvelua annetaan myös suomen ja ruotsin kielellä.

Tiedottaminen:

Aluksia tiedotetaan ilmoittautuessa, määräajoin, tarvittaessa tai aluksen pyytäessä tietoja, jotka voivat vaikuttaa sen liikkumiseen tai päätöksentekoon. Tällaisia tietoja ovat mm. VTS-alueen liikenne, olosuhdetiedot, luotsien, jäänmurtajien, hinaajien, ja satamien toiminta sekä tiedot turvalaitteiden ja väylien tilasta. VTS seuraa alusten kulkua ja tarvittaessa tiedottaa alusta sitä uhkaavasta vaaratilanteesta.

Kehittyviin ja syntyneisiin vaaratilanteisiin puuttuminen:

Aluksia avustetaan navigoinnissa aluksen pyynnöstä tai VTS:n havaitessa sen tarpeelliseksi vaaratilanteen uhatessa.

Aluksille voidaan antaa tietoja niiden suunnasta, nopeudesta sekä sijainnista antaen suuntimia/suuntia pohjan suhteen esimerkiksi väylän keskilinjalle tai luotsipaikalle.

Suuntimia tai suuntia pohjan suhteen annetaan myös merenkulullisen vaaran, esimerkiksi matalikon, turvalliseksi sivuuttamiseksi.

Avustus on luonteeltaan vain ohjeellista ja päämäärähakuista. Vastuu aluksen ohjailusta säilyy aluksen päälliköllä.

Annetut tiedot, varoitukset, neuvot ja ohjeistukset perustuvat VTS-keskuksessa käytössä olevan tilannekuvajärjestelmän tietoihin.

Alusliikenteen järjesteleminen:

Alusliikennettä järjestellään VTS-alueilla liikenteen sujuvuuden ja turvallisuuden parantamiseksi. Järjestelemisen keinoja ovat mm. kohtaamis- ja ohittamiskiellot, satamien lähtölupamenettelyt sekä liikenteen porrastusjärjestelyt ajan tai matkan suhteen. Tavoitteena on ehkäistä alusten vaarallisia kohtaamisia ja ohituksia sekä liikenteen ruuhkautumista.

Contact information

Hätänumero

Hätänumero

112

Hätänumeroon 112 soitetään vain kiireellisissä hätätilanteissa, jolloin paikalle tarvitaan auttavia viranomaisia.

Meripelastus

Valtakunnallinen meripelastuksen hälytysnumero

VHF 16 / DSC 70 / MF-DSC 2187,5 kHz

+358 294 1000

Länsi-Suomen meripelastuslohko, Meripelastuskeskus MRCC Turku

VHF 16 / DSC 70 / MF-DSC 2187,5 kHz

mrcc@raja.fi

+358 294 1001

Suomenlahden meripelastuslohko, Meripelastuslohkokeskus MRSC Helsinki

VHF 16 / DSC 70 / MF-DSC 2187,5 kHz

mrsc.helsinki@raja.fi

+358 294 1002

Kotka VTS

Kotka VTS

VHF 67

kotka.vts@fintraffic.fi

+358 20 448 5660

Suomenlahden meriliikennekeskus, vuoropäällikkö

supervisors.hki@fintraffic.fi

+358 20 448 5391

Kaikki puhelut tallennetaan.

Kotka VTS Satamat

HaminaKotka Liikennepalvelun päivystys (24h)

VHF 11 (Haminan laiturityöskentely VHF 12)

dutyofficer@haminakotka.fi

+358 20 790 8840

Loviisa Satamapalvelun päivystys (24h)

VHF 12

satatalo@sulo.fi

+358 40 071 7215

Luotsinvälitys Kotka

Luotsinvälitys Kotka

pilotdispatch.kotka@finnpilot.fi

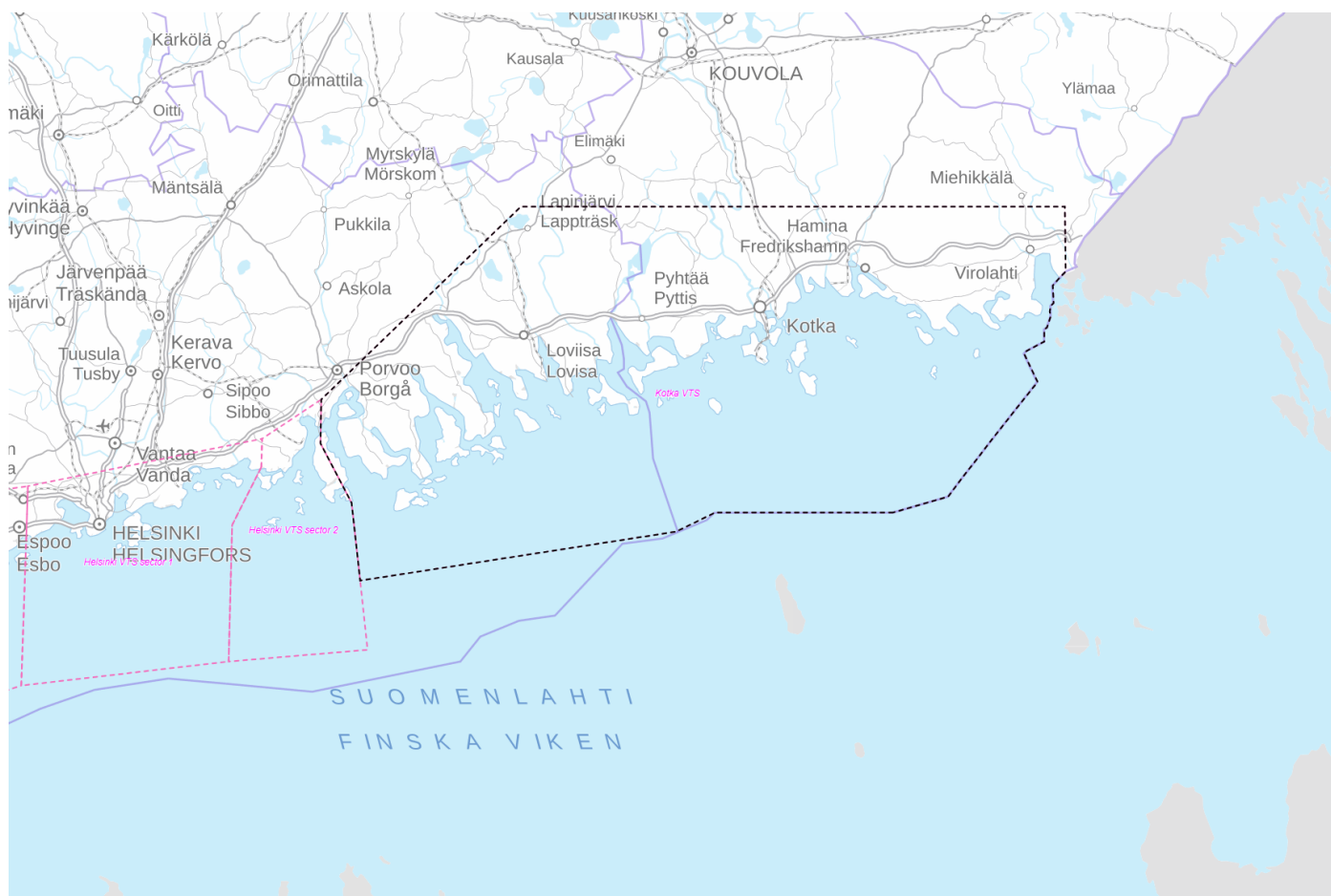
+358 29 5253 430

Tutustu Kotka VTS:n alueeseen

The VTS Area covers the areas around Kotka, Hamina and Loviisa including the merchant shipping lanes in the area between Emäsalo and Santio as well as the areas administered by the Port of HaminaKotka. The VTS Area does not cover the areas administered by other ports.

Coordinates of the sector's corner points:

1. 60°12.5'N, 025°41.2'E
2. 60°05.6'N, 025°43.0'E
3. 60°10.3'N, 026°39.0'E
4. 60°12.1'N, 026°45.9'E
5. 60°12.0'N, 027°17.6'E
6. The border between Finland and Russia



Tietoa Kotka VTS:n alueesta

Liikenneilmoitukset

Kotka VTS:n työskentelykanava on VHF 67.

Liikenneilmoitusten sisältö:

- Aluksen nimi
- Ilmoittautumispaikan nimi
- Määränpää
- Suunniteltu reitti. Vaihtoehtoisen väylän käytöstä on tehtävä ilmoitus.

Vaaditut ilmoitukset:

- saapumisilmoitus VTS-alueelle
- ilmoitus ennen ankkuroimista
- lähtöilmoitus ennen lähtöä ankkuripaikalta
- ilmoitus kiinnityttyä laituriin
- lähtöilmoitus ennen satamasta lähtöä
- ilmoitukset alueen ilmoittautumispisteissä, ks. ilmoittautumispisteet alla

Ilmoittautumispisteet:

1. 10 minuuttia ennen saapumista

Ruotsinsalmeen

.

Kohtaamis- ja ohittamiskieltoalueet

Kotka VTS:n alueella on pysyvä kohtaamis- ja ohittamiskielto:

1. Ruotsinsalmessa 6,1 metrin väylällä latitudien 60°27,4'N ja 60°27,95'N välillä.
2. Haminan 12,0 metrin väylällä latitudien 60°26,2'N ja 60°27,4'N välillä.

Ankkurointi

Kotka VTS:n alueella ovat seuraavat ankkurointialueet:

1. Mussalon väylä 5510: ankkurointialueen haraussyvyys 19 m (MW 2005). Kulmapisteet (WGS84):

60°10.99'N	026°19.59'E
60°11.00'N	026°21.22'E
60°11.86'N	026°21.20'E
60°11.85'N	026°19.58'E
60°10.99'N	026°19.59'E

2. Orregrund-Kotka 5385: ankkurointialueen haraussyvyys 19 m (MW 2005).

Kulmapisteet (WGS84):

60°08.43'N	026°26.13'E
60°08.44'N	026°28.07'E
60°09.41'N	026°28.05'E
60°09.40'N	026°26.11'E
60°08.43'N	026°26.13'E

3. Loviisan väylä 5345: ankkurointialueen haraussyvyys 11 m (MW2005). Kulmapisteet (WGS84):

60°22.01'N	026°17.26'E
60°21.53'N	026°18.26'E
60°22.10'N	026°17.70'E
60°22.61'N	026°17.18'E
60°22.34'N	026°16.58'E
60°22.33'N	026°16.61'E
60°22.01'N	026°17.26'E

4. Haapasaaren väylä 5730: ankkurointialueen haraussyvyys 9,2 m (MW2005).

Kulmapisteet (WGS84):

60°17.93'N	027°11.21'E
60°18.31'N	027°10.57'E
60°18.11'N	027°10.49'E
60°17.77'N	027°11.09'E
60°17.93'N	027°11.21'E

5. Haminan väylä 5507: ankkurointialueen haraussyvyys 13,8 m (MW2005). Kulmapisteet (WGS84):

60°25.32'N	027°15.53'E
60°26.21'N	027°16.00'E
60°26.09'N	027°15.38'E
60°25.57'N	027°15.10'E
60°25.32'N	027°15.53'E

6. Haminan väylä 5507: ankkurointialueen haraussyvyys 13,5 m (MW2005). Kulmapisteet (WGS84):

60°28.64'N	027°15.27'E
60°28.97'N	027°15.30'E
60°29.13'N	027°14.87'E

60°29.04'N 027°14.23'E

60°28.64'N 027°15.27'E

Aluksen on aina ilmoitettava ankkuroinnista Suomen aluevesillä sekä VTS:lle että Rajavartiolaitokselle. Aluksen tulee tehdä ilmoitus joko itse tai asiamiehensä kautta. Lisäksi aluevesillä ankkuroivalta alukselta edellytetään sähköisen tulli-ilmoituksen tekemistä, vaikka alus ei olisikaan tulossa Suomen satamaan.

Suomen satamasta lähdettyään aluksen on lisäksi varmistettava Rajavartiolaitokselta, onko ankkurointi Suomen aluevesillä mahdollista. Myös tässä tapauksessa ankkuriin jäävän aluksen on tehtävä sähköinen tulli-ilmoitus.

Turvalaitteet

1. Kaukohallittavat turvalaitteet

VTS voi pyydettyä lisätä valotehoa Mussalon 15,3 m väylän turvalaitteisiin välillä Kiviletto-Mussalon edusta.

2. Pysyvät virtuaaliset turvalaitteet (V-AIS-AtoNs)

Kotka VTS:n alueella ei ole pysyviä virtuaalisia turvalaitteita.

3. Vikailmoitukset

Ilmoita havaitsemasi turvalaitteiden viat Kotka VTS:lle VHF-radiolla kanavalla 67 tai soita Turku Radioon 0800-181818.

Väylän käytön ilmoitus

Väylän mitoitukselta poikkeavasta käytöstä on kyse, kun mitoitetun väylätilan riittävyttä ei voida varmistaa väylän mitoituksen perusteella. Mikäli aluksen staattinen syväys on suurempi kuin väylän mitoitusväylä huomioiden vallitseva vedenkorkeus, aluksen tulee erikseen varmistaa ja osoittaa kölivaran (net UKC) säilyminen sille VTS-keskukselle, jonka valvonta-alueen väylän käytöstä on kyse.

Aluksen liikenteenharjoittajan, asiamiehen tai päällikön on annettava väylän käytön ilmoitus viimeistään 24 h ennen saapumista luotsipaikalle, tai mikäli saapumiseen on alle 24 h, aluksen lähtiessä satamasta kohti Suomen satamaa. Lähtevän aluksen on annettava ilmoitus heti, kun se on mahdollista, viimeistään lähtöilmoituksen yhteydessä.

Väylän käytön ilmoituksen tulee sisältää seuraavat tiedot:

- A. Aluksen nimi
- B. Mitä väylää tai väylänosaa alus aikoo käyttää mitoitukselta poikkeavalla tavalla
- C. Millä mitoitukselta poikkeavalla tavalla väylää tai väylänosaa aiotaan käyttää
- D. Perpendikkelipituus ja suurin leveys (LBP, Breadth)
- E. Staattinen syväys (Static Draught)
- F. Uppouman keskipiste (Centre of Buoyancy, KB)

G. Painopiste (Centre of Gravity, KG)

H. Metasentrinen korkeus (Metacentric Height, GM)

I. Vedenalaisen osan muotokerroin (Block Coefficient, Cb)

Riittävän kölivaran varmistamisessa ja väylän käytön ilmoituksessa suositellaan hyödyntämään Väyläviraston ylläpitämiä työkaluja. Väylän käytön ilmoituksen voi tietojen D-I osalta antaa Väyläviraston työkalulla tehtynä painumalaskelmana, jonka linkki tai pdf-tuloste lähetetään sähköpostilla VTS-keskukselle. Työkalua hyödynnettäessä riittää, että sähköpostiin kirjoitetaan kohtien A-C tiedot. Hanko VTS:n, Helsinki VTS:n ja Kotka VTS:n alueilla väylän käytön ilmoitus lähetetään sähköpostilla osoitteeseen supervisors.hki@fintraffic.fi. Sähköpostin otsikoksi ”Väylän käytön ilmoitus”.

Satama-alueet

Hamina ja Kotka

Sataman alueella on päivystettävä kanavaa 11, Haminan satama-alueella kanavaa 12. Saapumisilmoitukset puhelimitse (tai VHF:llä):

1. Haminan ja Kotkan satamansiin saapuvien alusten tulee ilmoittautua vuoro esimiehelle luotsipaikalla.
2. Lisäksi Hietaseen, Hietanen etelään, Kantasatamaan ja Sunilaan menevien alusten tulee ilmoittaa vuoro esimiehelle Mussalon sivuutus.
3. Haminaan menevien alusten lisäilmoittautuminen sovitaan ensimmäisen ilmoittautumisen yhteydessä.

Aluksen lähdöstä on tehtävä irrotustilaus vuoro esimiehelle viimeistään kaksi tuntia ennen lähtöä.

Alueella on noudatettava HaminaKotka sataman satamajärjestystä, sataman yleistä toimintaohjetta ja sataman muuta ohjeistusta.

Ankkurin käyttäminen laitureiden vierustoilla on kielletty.

Sataman alusliikennettä 24/7 päivystävän vuoro esimiehen yhteystiedot:

- puhelin +358 20 790 8840
- sähköposti dutyofficer@haminakotka.fi
- VHF-kanava 11

Luotsipaikat

- Haapasaari
60°15.05'N 027°16.90'E

- Kotkan Majakka

60°10.01'N 026°36.20'E

- Orregrund N

60°16.80'N 026°26.00'E

- Orregrund S

60°14.30'N 026°25.36'E

- Santio

60°26.71'N 027°41.76'E

Onnettomuudet ja poikkeamat

Onnettomuudet ja poikkeamat

Onnettomuustilanteessa tai sen uhatessa aluksen tulee merialueilla ottaa ensin yhteys Meripelastuskeskukseen (puh. 0294 1000).

Aluksen tulee ilmoittaa VTS-keskukselle kaikki merenkulun turvallisuuteen liittyvät poikkeamatilanteet viipymättä. Esimerkkejä onnettomuuksista ja poikkeamista on lueteltu alusliikennepalvelulain 23 §:ssä.

Alusliikenteen tilapäinen ohjaaminen erityistilanteissa

Erityistilanteissa, kuten poikkeuksellisissa sääolosuhteissa, meripelastustapahtuman tai muun liikennettä rajoittavan tai vaarantavan tapahtuman aikana, VTS voi tilapäisesti sulkea väylän tai väylänosan, määrätä aluksia ankkuriin tai asettaa nopeusrajoituksia.

Este osallistua VTS-palveluun

Jos aluksen päällikkö ei aluksen turvallisuuteen liittyvästä pakottavasta syystä pysty osallistumaan VTS-palveluun tai noudattamaan VTS:n erityistilanteissa antamia määräyksiä, tulee päällikön ilmoittaa tästä välittömästi VTS:lle.

Aluksen osallistuminen VTS-palveluun ei vaikuta päällikön vastuuseen aluksen ohjailusta.