

## West Coast VTS

### Tietoa alusliikennepalvelusta

Alusliikennepalveluista säädetään Alusliikennepalvelulaissa 623/2005 sekä Valtioneuvoston asetuksilla alusliikennepalvelusta 763/2005, 1798/2009, 1304/2011, 1216/2018 ja 93/2024.

### Alusliikennepalveluun osallistuminen

Alukset, joiden suurin pituus on vähintään 24 metriä, ovat velvollisia osallistumaan alusliikennepalveluun.

Liikkuessaan VTS-alueella alusten on ylläpidettävä jatkuvaa päivystystä alueen työskentelykanavalla sekä noudatettava VTS-alueella tapahtuvaa liikennöintiä koskevia säännöksiä. Tarkemmat ohjeet vaadittavista liikenneilmoituksista ja työskentelykanavista löytyvät VTS-aluekohtaisista ohjeista.

Myös muita aluksia, jotka liikkuvat VTS-alueella, mutta eivät ole velvollisia osallistumaan VTS-palveluun, suositellaan kuuntelemaan kyseisen VTS-alueen tai -sektorin työskentelykanavaa.

### VTS-keskusten sijainnit ja toiminta-ajat

Suomessa alusliikennepalvelua eli VTS-palvelua ylläpitää Fintraffic Meriliikenteenohjaus Oy (Fintraffic VTS). VTS-keskukset sijaitsevat Turussa ja Helsingissä.

Suomen rannikon merialueet on jaettu kuuteen VTS-alueeseen. Näitä ovat Bothnia VTS, West Coast VTS, Archipelago VTS, Hanko VTS, Helsinki VTS ja Kotka VTS. Lisäksi Saimaan syväväylän alueella toimii Saimaa VTS.

Rannikolla VTS-palveluja tarjotaan 24 h/vrk ympäri vuoden. Katkoksen toimintaan saattavat aiheuttaa tekniset viat tai yllättävä henkilöstövajaus. Katkoksista toiminnassa ilmoitetaan erikseen merivaroituksin ja paikallisvaroituksin. Saimaa VTS tarjoaa palveluja vain toimintakautensa aikana. Toimintakausi noudattaa pitkälti Saimaan kanavan aukioloaikoja, mutta Fintraffic VTS tiedottaa sen alkamisesta ja päättymisestä erikseen.

### VTS-keskuksista annettavat palvelut

Alusliikennepalvelun tehtävät ovat tiedottaminen, kehittyviin ja syntyneisiin vaaratilanteisiin puuttuminen ja alusliikenteen järjesteleminen.

Turvallisuuden parantamiseksi ja yhtenäisen meritilannekuvan aikaansaamiseksi rannikon VTS-alueilla käytetään yhteydenpitokielenä ensisijaisesti englantia. Tarpeen mukaan alusliikennepalvelua annetaan myös suomen ja ruotsin kielellä.

#### **Tiedottaminen:**

Aluksia tiedotetaan ilmoittautuessa, määräajoin, tarvittaessa tai aluksen pyytäessä tietoja, jotka voivat vaikuttaa sen liikkumiseen tai päätöksentekoon. Tällaisia tietoja ovat mm. VTS-alueen liikenne, olosuhdetiedot, luotsien, jäänmurtajien, hinaajien, ja satamien toiminta sekä tiedot turvalaitteiden ja väylien tilasta. VTS seuraa alusten kulkua ja tarvittaessa tiedottaa alusta sitä uhkaavasta vaaratilanteesta.

#### **Kehittyviin ja syntyneisiin vaaratilanteisiin puuttuminen:**

Aluksia avustetaan navigoinnissa aluksen pyynnöstä tai VTS:n havaitessa sen tarpeelliseksi vaaratilanteen uhatessa.

Aluksille voidaan antaa tietoja niiden suunnasta, nopeudesta sekä sijainnista antaen suuntimia/suuntia pohjan suhteen esimerkiksi väylän keskilinjalle tai luotsipaikalle.

Suuntimia tai suuntia pohjan suhteen annetaan myös merenkulullisen vaaran, esimerkiksi matalikon, turvalliseksi sivuuttamiseksi.

Avustus on luonteeltaan vain ohjeellista ja päämäärähakuista. Vastuu aluksen ohjailusta säilyy aluksen päälliköllä.

Annetut tiedot, varoitukset, neuvot ja ohjeistukset perustuvat VTS-keskuksessa käytössä olevan tilannekuvajärjestelmän tietoihin.

#### **Alusliikenteen järjesteleminen:**

Alusliikennettä järjestellään VTS-alueilla liikenteen sujuvuuden ja turvallisuuden parantamiseksi. Järjestelemisen keinoja ovat mm. kohtaamis- ja ohittamiskiellot, satamien lähtölupamenettelyt sekä liikenteen porrastusjärjestelyt ajan tai matkan suhteen. Tavoitteena on ehkäistä alusten vaarallisia kohtaamisia ja ohituksia sekä liikenteen ruuhkautumista.

# Contact information

## Hätänumero

Hätänumero

112

Hätänumeroon 112 soitetään vain kiireellisissä hätätilanteissa, jolloin paikalle tarvitaan auttavia viranomaisia.

## Meripelastus

Valtakunnallinen meripelastuksen hälytysnumero

VHF 16 / DSC 70 / MF-DSC 2187,5 kHz

+358 294 1000

Länsi-Suomen meripelastuslohko, Meripelastuskeskus MRCC Turku

VHF 16 / DSC 70 / MF-DSC 2187,5 kHz

mrcc@raja.fi

+358 294 1001

Suomenlahden meripelastuslohko, Meripelastuslohkokeskus MRSC Helsinki

VHF 16 / DSC 70 / MF-DSC 2187,5 kHz

mrsc.helsinki@raja.fi

+358 294 1002

## West Coast VTS

West Coast VTS

VHF 9

westcoast.vts@fintraffic.fi

+358 20 448 6645

Länsi-Suomen meriliikennekeskus, vuoropäällikkö

supervisors.west@fintraffic.fi

+358 20 448 6522

Kaikki puhelut tallennetaan.

## **West Coast VTS Satamat**

Eurajoen satama

VHF 10

[stevedoring@ecoports.fi](mailto:stevedoring@ecoports.fi)

+358 44 794 5288

Porin satama

VHF 12

[valvojat.satama@portofpori.fi](mailto:valvojat.satama@portofpori.fi)

+358 44 701 2623 (24 h päivystys)

Rauman satama

VHF 10

[satamavalvonta@portofrauma.fi](mailto:satamavalvonta@portofrauma.fi)

+358 500 597 579 (24 h päivystys)

Kvarken Ports, Vaasan satama

VHF 12

[vaasaport@kvarkenports.com](mailto:vaasaport@kvarkenports.com)

+358 40 567 2975 (24 h päivystys)

## **Luotsinvälitys Selkämeren alue**

Luotsinvälitys Selkämeren alue

[pilotdispatch.westcoast@finnpilot.fi](mailto:pilotdispatch.westcoast@finnpilot.fi)

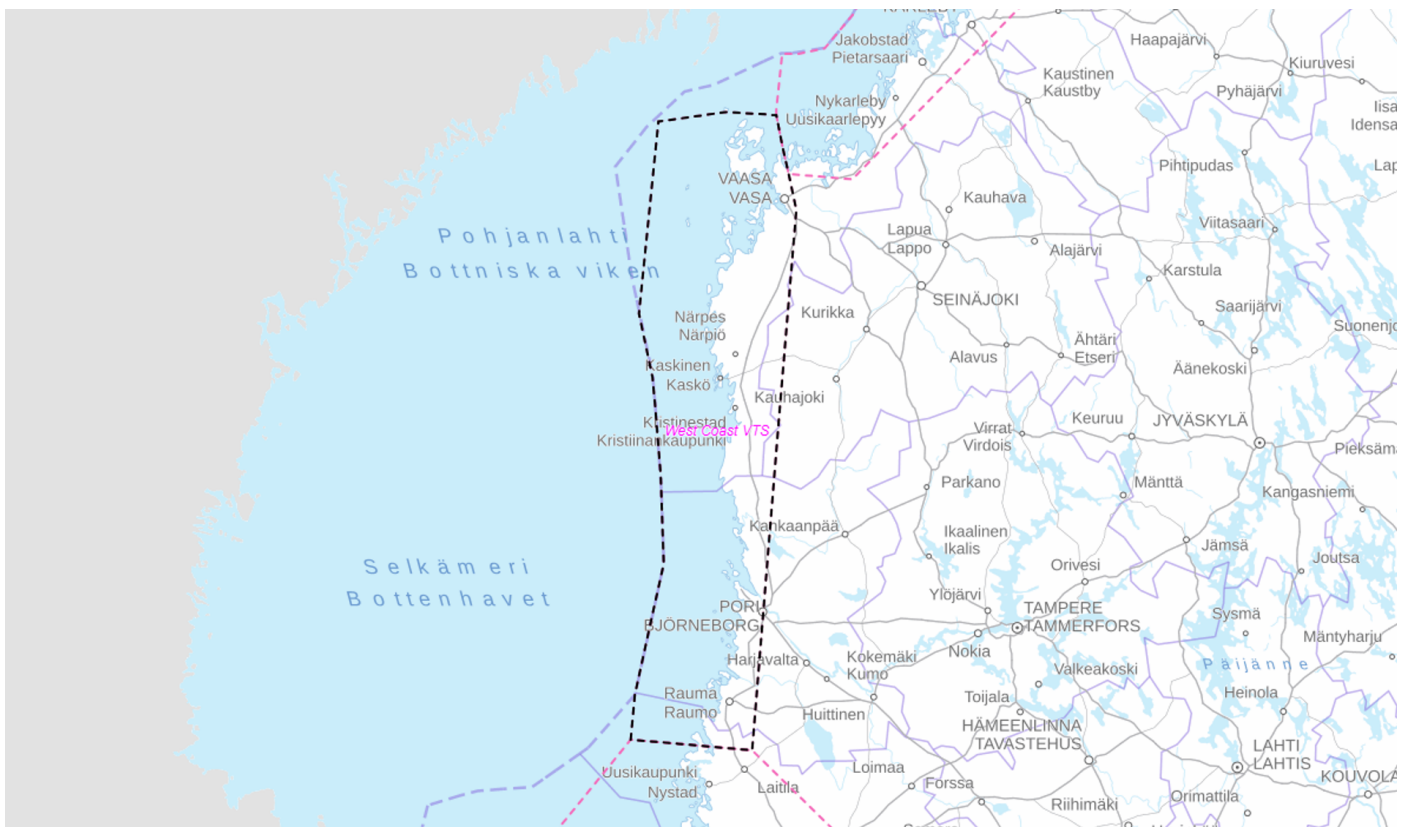
+358 29 5253 450

# Tutustu West Coast VTS:n alueeseen

The VTS Area covers the coast along the Sea of Bothnia from Hylkkari light to Vaasa including the merchant shipping lanes as well as the areas administered by the Port of Rauma, Port of Pori and the Port of Vaasa. The VTS Area does not cover the areas administered by other ports.

The boundary line of the West Coast VTS Area runs between the following corner points:

- 1) From Hylkkari light, 60°57.2'N 021°09.5'E
- 2) westward to position 60°57.2'N 020°46.5'E
- 3) to the limit of the territorial sea limit 61°07.6'N 020°46.5'E
- 4) observing the limit of the territorial waters to position 62°36.5'N 020°30.0'E
- 5) 63°21.5'N 020°30.0'E
- 6) Valassaaret lighthouse 63°25.3'N 021°04.1'E
- 7) Ritgrund lighthouse 63°25.5'N 021°30.5'E



## Tietoa West Coast VTS:n alueesta

### Liikenneilmoitukset

West Coast VTS:n työskentelykanava on 9.

## Liikenneilmoitusten sisältö:

- Aluksen nimi
- Ilmoittautumispaikan nimi
- Määränpää
- Suunniteltu reitti. Vaihtoehtoisen väylän käytöstä on tehtävä ilmoitus.

## Vaaditut ilmoitukset:

- saapumisilmoitus VTS-alueelle
- ilmoitus ennen ankkuroimista
- lähtöilmoitus ennen lähtöä ankkuripaikalta
- ilmoitus kiinnityttyä laituriin
- lähtöilmoitus ennen satamasta lähtöä; Rauman, Porin ja Vaasan satamien osalta ks. kohta ”Lähtölupamenettely Rauman, Porin ja Vaasan satamissa”
- ilmoitukset alueen ilmoittautumispisteissä:
  - Etelään matkalla olevan aluksen on tehtävä ilmoitus 20 minuuttia ennen Hylkkarin sivuutusta Archipelago VTS:lle kanavalla 71.
  - Pohjoiseen matkalla olevan aluksen on tehtävä ilmoitus 20 minuuttia ennen Hylkkarin sivuutusta West Coast VTS:lle kanavalla 9.

## Lähtölupamenettelyt

Rauman, Porin ja Vaasan satamista lähtiessään aluksen on pyydettävä lähtölupa VTS:ltä.

VTS:n myöntämä lähtölupa on voimassa 20 minuuttia. Aluksen tulee antaa ilmoitus lähtiessään liikkeelle satamasta. Jos aluksen lähtö viivästyy, on sen pyydettävä uusi lähtölupa.

Vaasan satamassa linjaliikenteessä aikataulun mukaisesti liikennöivillä matkustaja-aluksilla on etuajo-oikeus muuhun liikenteeseen nähden.

## Kohtaamis- ja ohittamiskieltoalueet

West Coast VTS:n alueella on seuraavat pysyvät kohtaamis- ja ohittamiskieltoalueet:

### 1. Vaasa

: Nygrundin portti - Vaasan satama longitudien 021° 18,1'E ja 021° 32,1'E välillä Vaasan väylällä. Kielto ei koske kohtaamisia ja ohittamisia, joissa vähintään toisena osapuolena on suurimmalta pituudeltaan alle 45 metriä pitkä alus.

## 2. Kaskinen

: Raskenin poiju - Kaskisten Satama latitudien 62° 19,3' N ja 62° 20,8' N välillä Kaskisten väylällä. Kielto ei koske kohtaamisia ja ohittamisia, joissa vähintään toisena osapuolena on suurimmalta pituudeltaan alle 45 metriä pitkä alus.

## 3. Kristiinankaupunki

: Kristiinankaupungin majakka – Kristiinankaupungin Satama longitudien 021° 10,2' E ja 021° 18,5' E välillä Karhusaaren väylällä. Kielto ei koske kohtaamisia ja ohittamisia, joissa vähintään toisena osapuolena on suurimmalta pituudeltaan alle 45 metriä pitkä alus.

## 4. Merikarvia:

Viittapari Marjakari ja Rosagrund – viittapari Brändöö ja Silkrunki satamarajalla latitudien 61° 53,6' N ja 61° 50,8' N välillä Merikarvian pohjoisella väylällä.

## 5. Eurajoki:

Viittapari Eurajoki 4 ja Eurajoki 7 – viitta Eurajoki 31 satamarajalla longitudien 021° 22,3' E ja 021° 28,9' E välillä Eurajoensalmen väylällä.

## 6. Rauma:

Reunamerkki Erkki - poiju Hans-kloppi longitudien 021° 15,5' E ja 021° 23,8' E välillä Rauman eteläisellä väylällä. Kielto ei koske kohtaamisia ja ohittamisia, joissa vähintään toisena osapuolena on suurimmalta pituudeltaan alle 45 metriä pitkä alus.

Kohtaamis- ja ohittamiskieltoalueita ei sovelleta hinaajiin niiden ollessa avustustehtävässä kohtaamis- ja ohittamiskieltoalueella eikä aluksiin, jotka suorittavat jäänmurtaja-avustusta.

## Nopeusrajoitukset

1. Rauman Valkeakaran 7,5 m väylällä yli 7 m syväyksessä kulkevilla aluksilla on väylällä nopeusrajoitus 8 kn (15 km/h).
2. Vaasan 6,5 m väylällä välillä Nygrund-Stor Hästen on nopeusrajoitus 9,5 kn (18 km/h).
3. Vaasan 9 m väylällä välillä aallonmurtaja-Gräsälsgrynnan on nopeusrajoitus 15 kn (28 km/h).

## Ankkurointi

Aluksen on aina ilmoitettava ankkuroinnista Suomen aluevesillä sekä VTS:lle että Rajavartiolaitokselle. Aluksen tulee tehdä ilmoitus joko itse tai asiamiehensä kautta. Lisäksi aluevesillä ankkuroivalta alukselta edellytetään sähköisen tulli-ilmoituksen

tekemistä, vaikka alus ei olisikaan tulossa Suomen satamaan.

Suomen satamasta lähdettyään aluksen on lisäksi varmistettava Rajavartiolaitokselta, onko ankkurointi Suomen aluevesillä mahdollista. Myös tässä tapauksessa ankkuriin jäävän aluksen on tehtävä sähköinen tulli-ilmoitus.

## Turvalaitteet

### 1. Kaukohallittavat turvalaitteet

VTS voi pyydettyä lisätä valotehoa:

- Rauman 12 m väylällä;
- Kaskisten satamassa.

### 2. Pysyvät virtuaaliset turvalaitteet (V-AIS-AtoNs)

West Coast VTS:n alueella on seuraavat pysyvät V-AIS-turvalaitteet:

- Reilander Virtual                      61° 08,10'N      021° 04,12'E

### 3. Vikailmoitukset

Ilmoita havaitsemasi turvalaitteiden viat West Coast VTS:lle VHF-radiolla kanavalla 9 tai soita Turku Radioon 0800-181818.

## Väylän käytön ilmoitus

Väylän mitoituksesta poikkeavasta käytöstä on kyse, kun mitoitetun väylätilan riittävyttä ei voida varmistaa väylän mitoituksen perusteella. Mikäli aluksen staattinen syväys on suurempi kuin väylän mitoitusyväys huomioiden vallitseva vedenkorkeus, aluksen tulee erikseen varmistaa ja osoittaa kölivarjan (net UKC) säilyminen sille VTS-keskukselle, jonka valvonta-alueen väylän käytöstä on kyse.

Aluksen liikenteenharjoittajan, asiamiehen tai päällikön on annettava väylän käytön ilmoitus viimeistään 24 h ennen saapumista luotsipaikalle, tai mikäli saapumiseen on alle 24 h, aluksen lähtiessä satamasta kohti Suomen satamaa. Lähtevän aluksen on annettava ilmoitus heti, kun se on mahdollista, viimeistään lähtöilmoituksen yhteydessä.

### Väylän käytön ilmoituksen tulee sisältää seuraavat tiedot:

- A. Aluksen nimi
- B. Mitä väylää tai väylänosaa alus aikoo käyttää mitoituksesta poikkeavalla tavalla
- C. Millä mitoituksesta poikkeavalla tavalla väylää tai väylänosaa aiotaan käyttää
- D. Perpendikkelpituus ja suurin leveys (LBP, Breadth)
- E. Staattinen syväys (Static Draught)
- F. Uppouman keskipiste (Centre of Buoyancy, KB)
- G. Painopiste (Centre of Gravity, KG)
- H. Metasentrinen korkeus (Metacentric Height, GM)



## I. Vedenalaisen osan muotokerroin (Block Coefficient, Cb)

Riittävän kölivaran varmistamisessa ja väylän käytön ilmoituksessa suositellaan hyödyntämään Väyläviraston ylläpitämiä työkaluja. Väylän käytön ilmoituksen voi tietojen D-I osalta antaa Väyläviraston työkalulla tehtynä painumalaskelmana, jonka linkki tai pdf-tuloste lähetetään sähköpostilla VTS-keskukselle. Työkalua hyödynnettäessä riittää, että sähköpostiin kirjoitetaan kohtien A-C tiedot. Archipelago VTS:n, Bothnia VTS:n, Saimaa VTS:n ja West Coast VTS:n alueilla väylän käytön ilmoitus lähetetään sähköpostilla osoitteeseen [supervisors.west@fintraffic.fi](mailto:supervisors.west@fintraffic.fi). Sähköpostin otsikoksi ”Väylän käytön ilmoitus”.

## Harbour areas

### Pori

Laivojen kiinnitys ja irrotus tulee tilata satamavalvonnasta vähintään kaksi tuntia ennen toivottua kiinnitys- ja irrotusaikaa. Jäänmurtoavustus tilataan satamavalvonnasta Porin Satama Oy:n erillisen ohjeen mukaisesti.

Alusperäisten öljyjen noutotilaukset tulee tehdä suoraan sataman palveluntarjoajalle sähköpostitse: [sludge@veikkolehti.fi](mailto:sludge@veikkolehti.fi).

Satamavalvonta:

- puhelin +358 (0)44 701 2623
- sähköposti [valvojat.satama@portofpori.fi](mailto:valvojat.satama@portofpori.fi)
- VHF-kanava 12

### Rauma

Satamavalvonta:

- puhelin +358 (0)500 597 579
- sähköposti [satamavalvonta@portofrauma.com](mailto:satamavalvonta@portofrauma.com)
- VHF-kanava 10

### Vaasa

Satamavalvonta:

- phone +358 (0)40 567 2975
- sähköposti [vaasaport@kvarkenports.com](mailto:vaasaport@kvarkenports.com)
- VHF-kanava 12

## Luotsipaikat

- Kaskinen N

62°17.90'N 021°11.50'E

- Kaskinen S

62°15.51'N 021°05.11'E

- Kristiinankaupunki

62°11.48'N 021°06.08'E

- Pori N

61°36.80'N 021°17.00'E

- Pori S

61°34.00'N 021°22.10'E

- Rauma S

61°7.25'N 021°10.75'E

- Vaasa N

63°15.78'N 020°51.19'E

- Vaasa S

63°12.10'N 020°45.38'E

- Valkeakari

61°10.76'N 021°13.48'E

# Onnettomuudet ja poikkeamat

## Onnettomuudet ja poikkeamat

Onnettomuustilanteessa tai sen uhatessa aluksen tulee merialueilla ottaa ensin yhteys Meripelastuskeskukseen (puh. 0294 1000).

Aluksen tulee ilmoittaa VTS-keskukselle kaikki merenkulun turvallisuuteen liittyvät poikkeamatilanteet viipymättä. Esimerkkejä onnettomuuksista ja poikkeamista on lueteltu alusliikennepalvelulain 23 §:ssä.

## Alusliikenteen tilapäinen ohjaaminen erityistilanteissa

Erityistilanteissa, kuten poikkeuksellisissa sääolosuhteissa, meripelastustapahtuman tai muun liikennettä rajoittavan tai vaarantavan tapahtuman aikana, VTS voi tilapäisesti sulkea väylän tai väylänosan, määrätä aluksia ankkuriin tai asettaa nopeusrajoituksia.

## Este osallistua VTS-palveluun

Jos aluksen päällikkö ei aluksen turvallisuuteen liittyvästä pakottavasta syystä pysty osallistumaan VTS-palveluun tai noudattamaan VTS:n erityistilanteissa antamia määräyksiä, tulee päällikön ilmoittaa tästä välittömästi VTS:lle.

Aluksen osallistuminen VTS-palveluun ei vaikuta päällikön vastuuseen aluksen ohjailusta.