

## Bothnia VTS

### Tietoa alusliikennepalvelusta

Alusliikennepalveluista säädetään Alusliikennepalvelulaissa 623/2005 sekä Valtioneuvoston asetuksilla alusliikennepalvelusta 763/2005, 1798/2009, 1304/2011, 1216/2018 ja 93/2024.

### Alusliikennepalveluun osallistuminen

Alukset, joiden suurin pituus on vähintään 24 metriä, ovat velvollisia osallistumaan alusliikennepalveluun.

Liikkuessaan VTS-alueella alusten on ylläpidettävä jatkuvaa päivystystä alueen työskentelykanavalla sekä noudatettava VTS-alueella tapahtuvaa liikennöintiä koskevia säännöksiä. Tarkemmat ohjeet vaadittavista liikenneilmoituksista ja työskentelykanavista löytyvät VTS-aluekohtaisista ohjeista.

Myös muita aluksia, jotka liikkuvat VTS-alueella, mutta eivät ole velvollisia osallistumaan VTS-palveluun, suositellaan kuuntelemaan kyseisen VTS-alueen tai -sektorin työskentelykanavaa.

### VTS-keskusten sijainnit ja toiminta-ajat

Suomessa alusliikennepalvelua eli VTS-palvelua ylläpitää Fintraffic Meriliikenteenohjaus Oy (Fintraffic VTS). VTS-keskukset sijaitsevat Turussa ja Helsingissä.

Suomen rannikon merialueet on jaettu kuuteen VTS-alueeseen. Näitä ovat Bothnia VTS, West Coast VTS, Archipelago VTS, Hanko VTS, Helsinki VTS ja Kotka VTS. Lisäksi Saimaan syväväylän alueella toimii Saimaa VTS.

Rannikolla VTS-palveluja tarjotaan 24 h/vrk ympäri vuoden. Katkoksen toimintaan saattavat aiheuttaa tekniset viat tai yllättävä henkilöstövajaus. Katkoksista toiminnassa ilmoitetaan erikseen merivaroituksin ja paikallisvaroituksin. Saimaa VTS tarjoaa palveluja vain toimintakautensa aikana. Toimintakausi noudattaa pitkälti Saimaan kanavan aukioloaikoja, mutta Fintraffic VTS tiedottaa sen alkamisesta ja päättymisestä erikseen.

### VTS-keskuksista annettavat palvelut

Alusliikennepalvelun tehtävät ovat tiedottaminen, kehittyviin ja syntyneisiin vaaratilanteisiin puuttuminen ja alusliikenteen järjesteleminen.

Turvallisuuden parantamiseksi ja yhtenäisen meritilannekuvan aikaansaamiseksi rannikon VTS-alueilla käytetään yhteydenpitokielenä ensisijaisesti englantia. Tarpeen mukaan alusliikennepalvelua annetaan myös suomen ja ruotsin kielellä.

#### **Tiedottaminen:**

Aluksia tiedotetaan ilmoittautuessa, määräajoin, tarvittaessa tai aluksen pyytäessä tietoja, jotka voivat vaikuttaa sen liikkumiseen tai päätöksentekoon. Tällaisia tietoja ovat mm. VTS-alueen liikenne, olosuhdetiedot, luotsien, jäänmurtajien, hinaajien, ja satamien toiminta sekä tiedot turvalaitteiden ja väylien tilasta. VTS seuraa alusten kulkua ja tarvittaessa tiedottaa alusta sitä uhkaavasta vaaratilanteesta.

#### **Kehittyviin ja syntyneisiin vaaratilanteisiin puuttuminen:**

Aluksia avustetaan navigoinnissa aluksen pyynnöstä tai VTS:n havaitessa sen tarpeelliseksi vaaratilanteen uhatessa.

Aluksille voidaan antaa tietoja niiden suunnasta, nopeudesta sekä sijainnista antaen suuntimia/suuntia pohjan suhteen esimerkiksi väylän keskilinjalle tai luotsipaikalle.

Suuntimia tai suuntia pohjan suhteen annetaan myös merenkulullisen vaaran, esimerkiksi matalikon, turvalliseksi sivuuttamiseksi.

Avustus on luonteeltaan vain ohjeellista ja päämäärähakuista. Vastuu aluksen ohjailusta säilyy aluksen päälliköllä.

Annetut tiedot, varoitukset, neuvot ja ohjeistukset perustuvat VTS-keskuksessa käytössä olevan tilannekuvajärjestelmän tietoihin.

#### **Alusliikenteen järjesteleminen:**

Alusliikennettä järjestellään VTS-alueilla liikenteen sujuvuuden ja turvallisuuden parantamiseksi. Järjestelemisen keinoja ovat mm. kohtaamis- ja ohittamiskiellot, satamien lähtölupamenettelyt sekä liikenteen porrastusjärjestelyt ajan tai matkan suhteen. Tavoitteena on ehkäistä alusten vaarallisia kohtaamisia ja ohituksia sekä liikenteen ruuhkautumista.

# Contact information

## Hätänumero

Hätänumero

112

Hätänumeroon 112 soitetään vain kiireellisissä hätätilanteissa, jolloin paikalle tarvitaan auttavia viranomaisia.

## Meripelastus

Valtakunnallinen meripelastuksen hälytysnumero

VHF 16 / DSC 70 / MF-DSC 2187,5 kHz

+358 294 1000

Länsi-Suomen meripelastuslohko, Meripelastuskeskus MRCC Turku

VHF 16 / DSC 70 / MF-DSC 2187,5 kHz

mrcc@raja.fi

+358 294 1001

Suomenlahden meripelastuslohko, Meripelastuslohkokeskus MRSC Helsinki

VHF 16 / DSC 70 / MF-DSC 2187,5 kHz

mrsc.helsinki@raja.fi

+358 294 1002

## Bothnia VTS

Bothnia VTS

VHF 67

bothnia.vts@fintraffic.fi

+358 20 448 7356

Länsi-Suomen meriliikennekeskus, vuoropäällikkö

supervisors.west@fintraffic.fi

+358 20 448 6522

Kaikki puhelut tallennetaan.

## **Bothnia VTS Satamat**

Tornion satama

VHF 12

[agency.tornio@outokumpu.com](mailto:agency.tornio@outokumpu.com)

+358 16 4545 11

Kemin satama, satamavalvonta

VHF 12

[satamavalvojat@keminsatama.fi](mailto:satamavalvojat@keminsatama.fi)

+358 40 548 2065

Oulun satama, satamavalvonta

VHF 12

[satamavalvojat@ouluport.com](mailto:satamavalvojat@ouluport.com)

+358 44 703 2759

Raahen satamapalvelut

VHF 12

[portservice@raahe.fi](mailto:portservice@raahe.fi)

+358 40 356 6209

Kokkolan satama, satamavalvonta

VHF 12

[satamavalvojat@portofkokkola.fi](mailto:satamavalvojat@portofkokkola.fi)

+358 400 432694

Pietarsaaren satama, satamavalvonta

VHF 16 & 13

[portcontrol@portofpietarsaari.fi](mailto:portcontrol@portofpietarsaari.fi)

+358 6 723 1388

Kalajoen satamapalvelut ja ISPS

VHF 12

[portservice@portofkalajoki.fi](mailto:portservice@portofkalajoki.fi)

+358 400 798 698

## **Luotsinvälitys Perämeren alue**

Luotsinvälitys Perämeren alue

pilotdispatch.bothnia@finnpilot.fi

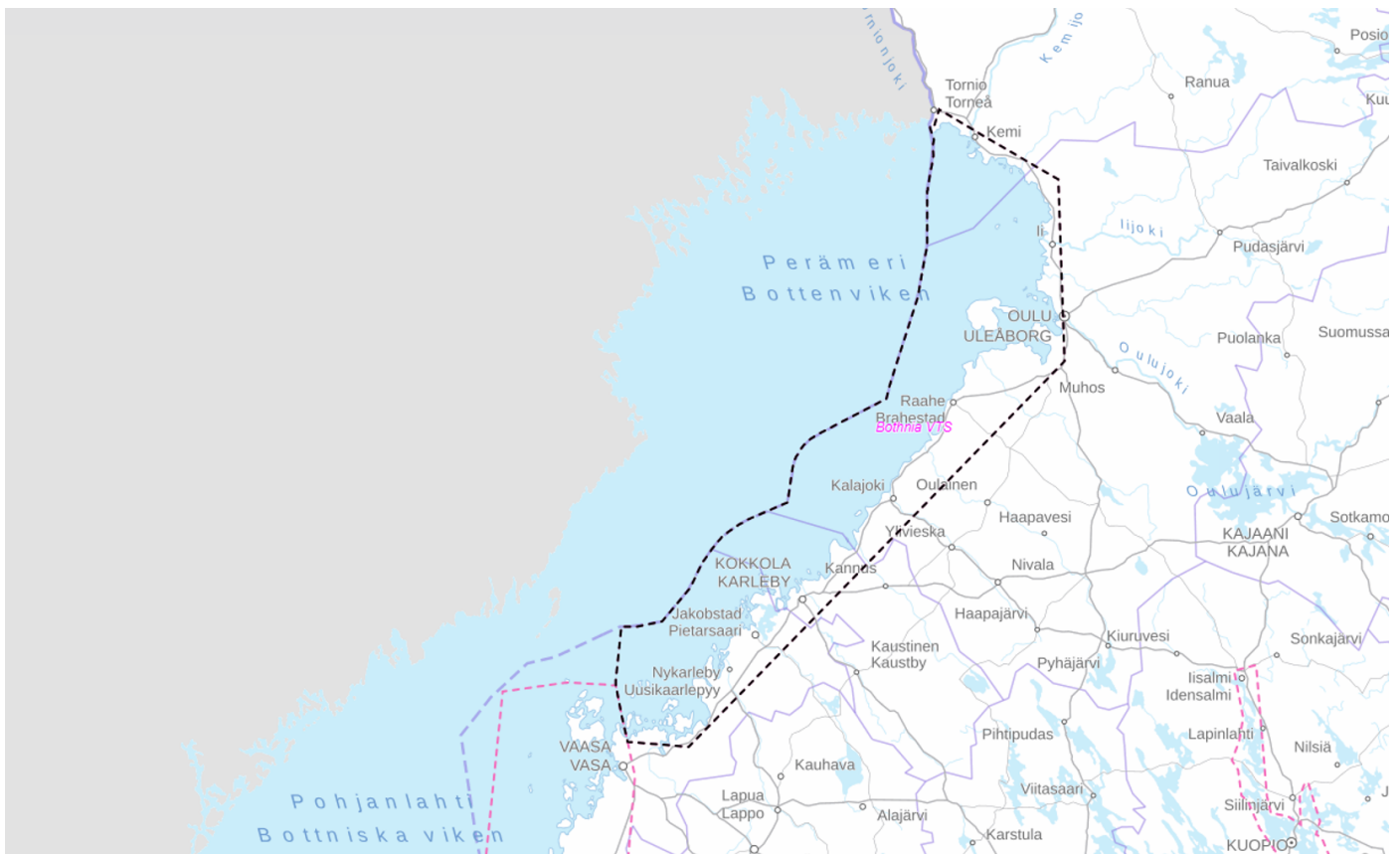
+358 29 5253 440

# Tutustu Bothnia VTS:n alueeseen

The VTS Area covers the coast along the Bay of Bothnia from Ritgrund lighthouse to Tornio including the merchant shipping lanes as well as the areas administered by the Port of Pietarsaari and Port of Oulu. The VTS Area does not cover the areas administered by other ports.

The boundary line of the Bothnia VTS Area runs between the following corner points:

- 1) from Ritgrund lighthouse, 63°25.5'N 021°30.5'E
- 2) to the territorial sea limit in position 63°40.0'N 021°31.0'E
- 3) observing the territorial sea limit to Tornio



## Tietoa Bothnia VTS:n alueesta

### Liikenneilmoitukset

Bothnia VTS:n työskentelykanava on VHF 67.

### Liikenneilmoitusten sisältö:

- Aluksen nimi

- Ilmoittautumispaikan nimi
- Määränpää
- Suunniteltu reitti. Vaihtoehtoisen väylän käytöstä on tehtävä ilmoitus.

### **Vaaditut ilmoitukset:**

- saapumisilmoitus VTS-alueelle
- ilmoitus ennen ankkuroimista
- lähtöilmoitus ennen lähtöä ankkuripaikalta
- ilmoitus kiinnityttyä laituriin
- lähtöilmoitus ennen satamasta lähtöä; Pietarsaaren ja Oulun satamien osalta ks. kohta ”Lähtölupamenettelyt”.

Talviliikenneohjeissa määrättyinä aikana antavat Pohjanlahdelle Suomen satamiin matkalla olevat alukset ennakoilmoituksen 20 meripeninkulmaa ennen Nordvalenin majakkaa, jonka koordinaatit ovat: 63°32,15'P ja 020°46,60'I.

## **Lähtölupamenettelyt**

Pietarsaaren ja Oulun satamista lähtiessään aluksen on pyydettävä lähtölupa VTS:ltä. VTS:n myöntämä lähtölupa on voimassa 20 minuuttia. Aluksen tulee antaa ilmoitus lähtiessään liikkeelle satamasta. Jos aluksen lähtö viivästyy, on sen pyydettävä uusi lähtölupa.

Tarvittaessa satama päättää sekä lähtö- että saapumisjärjestyksen Pietarsaaren satamassa.

## **Kohtaamis- ja ohittamiskieltoalueet**

Bothnia VTS:n alueella on seuraavat pysyvät kohtaamis- ja ohittamiskieltoalueet:

1.  
**Tornio**  
: Satama-allas - poijupari T27 ja T28 latitudien 65° 44,8' N ja 65° 43,2' N välillä Tornio–Röyttä-väylällä.

2.  
**Tornio**  
: Europan mutka, reunamerkki Europa ja poiju T 18 latitudien 60° 39,8' N ja 60° 40,4' N välillä Tornio–Röyttä-väylällä.

3.  
**Tornio**  
: Keilan kapeikko - poijujen T5 ja T7 longitudien 024° 20,8' E ja 021° 18,9' E välillä

Tornio–Röyttä-väylällä.

4.

**Kemi**

: Ajoksen satama - poiju Inakari 1 latitudien 65° 39,2' N ja 65° 38,6' N välillä Kemi–Ajos-väylällä.

5.

**Kemi**

: Poiju Ke 5 – poiju Inakari 1 latitudien 65° 35,9' N ja 65° 38,6' N välillä Kemi–Ajos-väylällä. Koskee vain kohtaamis- ja ohittamistilanteita, joissa vähintään toinen aluksista on suurimmalta pituudeltaan vähintään 200 metriä.

6.

**Kemi**

: Veitsiluodon satama - Ajoskrunnin länsipuoli latitudien 65° 40,9' N ja 65° 37,8' N välillä Veitsiluodon väylällä.

7.

**Oulu**

: Suumatala, poiju Oulu 5 – reunamerkki Hammasmatala longitudien 024° 50,5' E ja 024° 53,1' E välillä Oulu 1–Kattilankalla-väylällä.

8.

**Oulu**

: Löyhänmutkan väyläalue, Hookana - Löyhänmutkan reunamerkki Latitudien 65° 07,3' N ja 65° 06,8' N välillä Oulu–Kemi-väylällä.

9.

**Oulu**

: Sataman sisääntulo, Kyrönkari - Oulun Satama longitudien 025° 20,8' E ja 025° 23,5' E välillä Oulun väylällä.

10.

**Oulu**

: Poijuparit O5 ja O6 - O9 ja O10 longitudien 024° 45,0' E ja 024° 47,6' E välillä Oulun väylällä.

11.

**Raahe**

: Elkonredi - Johanin reunamerkki longitudien 024° 22,3' E ja 024° 16,9' E välillä Raahen väylällä.

12.

**Kalajoki**

: Poiju Ulkopauha – satamaraja latitudien 64° 14,7 N ja 64° 13,6 N välillä Kalajoki–Rahja-



väylällä.

13.

#### **Kokkola**

: Tutkamerkki Pietarin kanta – poijupari K 12 ja K 13 latitudien 63° 59,8' N ja 63°51,9' N välillä Kokkolan väylällä. Koskee vain kohtaamis- ja ohittamistilanteita, joissa vähintään toinen aluksista on suurimmalta pituudeltaan 200 m tai yli.

14.

#### **Kokkola**

: Poiju-viittapari Bagdamatala ja Taulukari E – viittapari Aallonmurt LÄ ja Fasadi latitudien 63° 51,7' N ja 63° 51,2' E välillä Kokkolan Kantasataman väylällä.

15.

#### **Pietarsaari**

: Kallan, Poiju Pietarsaari 1 – poiju Pietarsaari 3 longitudien 022° 30,9' E ja 022° 32,2' E välillä Pietarsaaren väylällä.

16.

#### **Pietarsaari**

: Satama - Ådön saari longitudien 022° 41,0' E ja 022° 37,9' E välillä Pietarsaaren väylällä.

Kohtaamis- ja ohittamiskieltoalueita ei sovelleta hinaajiin niiden ollessa avustustehtävissä kohtaamis- ja ohittamiskieltoalueella eikä aluksiin, jotka suorittavat jäänmurtaja-avustusta.

## **Nopeusrajoitukset**

1. Oulun 12,5 m väylällä longitudien 025°12,2'E ja 025°06,0'E välillä on nopeusrajoitus 12 kn (22 km/h).

## **Ankkurointi**

Aluksen on aina ilmoitettava ankkuroinnista Suomen aluevesillä sekä VTS:lle että Rajavartiolaitokselle. Aluksen tulee tehdä ilmoitus joko itse tai asiamiehensä kautta. Lisäksi aluevesillä ankkuroivalta alukselta edellytetään sähköisen tullilmoituksen tekemistä, vaikka alus ei olisikaan tulossa Suomen satamaan.

Suomen satamasta lähdettyään aluksen on lisäksi varmistettava Rajavartiolaitokselta, onko ankkurointi Suomen aluevesillä mahdollista. Myös tässä tapauksessa ankkuriin jäävän aluksen on tehtävä sähköinen tullilmoitus.

## **Turvalaitteet**

### **1. Kaukohallittavat turvalaitteet**

VTS voi pyydettäessä:

- laittaa päälle Oulun 12,5 m väylän ja luotsipaikan välissä olevat AIS-virtuaaliturvalaitteet;
- säätää valotehoa Kokkolan 14 m väylän turvalaitteissa.

## 2. Pysyvät virtuaaliset turvalaitteet (V-AIS-AtoNs)

Bothnia VTS:n alueella ei ole pysyviä virtuaalisia turvalaitteita.

## 3. Vikailmoitukset

Ilmoita havaitsemasi turvalaitteiden viat Bothnia VTS:lle VHF-radiolla kanavalla 67 tai soita Turku Radioon 0800-181818.

## Väylän käytön ilmoitus

Väylän mitoituksesta poikkeavasta käytöstä on kyse, kun mitoitetun väylätilan riittävyttä ei voida varmistaa väylän mitoituksen perusteella. Mikäli aluksen staattinen syväys on suurempi kuin väylän mitoitusyväys huomioiden vallitseva vedenkorkeus, aluksen tulee erikseen varmistaa ja osoittaa kölivaran (net UKC) säilyminen sille VTS-keskukselle, jonka valvonta-alueen väylän käytöstä on kyse.

Aluksen liikenteenharjoittajan, asiamiehen tai päällikön on annettava väylän käytön ilmoitus viimeistään 24 h ennen saapumista luotsipaikalle, tai mikäli saapumiseen on alle 24 h, aluksen lähtiessä satamasta kohti Suomen satamaa. Lähtevän aluksen on annettava ilmoitus heti, kun se on mahdollista, viimeistään lähtöilmoituksen yhteydessä.

### Väylän käytön ilmoituksen tulee sisältää seuraavat tiedot:

- A. Aluksen nimi
- B. Mitä väylää tai väylänosaa alus aikoo käyttää mitoituksesta poikkeavalla tavalla
- C. Millä mitoituksesta poikkeavalla tavalla väylää tai väylänosaa aiotaan käyttää
- D. Perpendikkelpituus ja suurin leveys (LBP, Breadth)
- E. Staattinen syväys (Static Draught)
- F. Uppouman keskipiste (Centre of Buoyancy, KB)
- G. Painopiste (Centre of Gravity, KG)
- H. Metasentrinen korkeus (Metacentric Height, GM)
- I. Vedenalaisen osan muotokerroin (Block Coefficient, Cb)

Riittävän kölivaran varmistamisessa ja väylän käytön ilmoituksessa suositellaan hyödyntämään Väyläviraston ylläpitämiä työkaluja. Väylän käytön ilmoituksen voi tietojen D–I osalta antaa Väyläviraston työkalulla tehtynä painumalaskelmana, jonka linkki tai pdf-tuloste lähetetään sähköpostilla VTS-keskukselle. Työkalua hyödynnettäessä riittää, että sähköpostiin kirjoitetaan kohtien A–C tiedot.

Archipelago VTS:n, Bothnia VTS:n, Saimaa VTS:n ja West Coast VTS:n alueilla väylän käytön ilmoitus lähetetään sähköpostilla osoitteeseen [supervisors.west@fintraffic.fi](mailto:supervisors.west@fintraffic.fi). Sähköpostin otsikoksi ”Väylän käytön ilmoitus”.

## Satama-alueet

### Oulu

Sataman alueella aluksen on päivystettävä kanavaa 12. Aluspalvelut tilataan Oulun satamalta. Alueella on noudatettava [Oulun Sataman satamajärjestystä ja sataman ohjeistusta](https://ouluport.com/) (<https://ouluport.com/>).

Satamavalvonta:

- puhelin +358 (0)44 703 2759
- sähköposti [satamavalvojat@ouluport.com](mailto:satamavalvojat@ouluport.com)
- VHF-kanava 12

### Pietarsaari

Alueella on noudatettava [Pietarsaaren Sataman satamajärjestystä ja sataman ohjeistusta](#).

Satamavalvonta:

- puhelin +358 6 723 1388 (24/7)
- sähköposti [portcontrol@portofpietarsaari.fi](mailto:portcontrol@portofpietarsaari.fi)
- VHF-kanava 16 & 13 (ei päivystystä, kuunnellaan irrotuksessa ja kiinnityksessä)

## Luotsipaikat

- Kalajoki  
64°15.50'N            023°30.00'E
- Kemi N  
65°33.10'N            024°26.90'E
- Kemi S  
65°29.28'N            024°19.02'E
- Kokkola  
64°00.53'N            022°49.09'E
- Oulu N  
65°10.95'N            024°18.00'E
- Oulu S  
65°05.64'N            024°15.40'E
- Oulu W

65°05.00'N            023°53.50'E

- Pietarsaari

63°44.66'N            022°27.56'E

- Raahе

64°38.70'N            024°09.90'E

# Onnettomuudet ja poikkeamat

## Onnettomuudet ja poikkeamat

Onnettomuustilanteessa tai sen uhatessa aluksen tulee merialueilla ottaa ensin yhteys Meripelastuskeskukseen (puh. 0294 1000).

Aluksen tulee ilmoittaa VTS-keskukselle kaikki merenkulun turvallisuuteen liittyvät poikkeamatilanteet viipymättä. Esimerkkejä onnettomuuksista ja poikkeamista on lueteltu alusliikennepalvelulain 23 §:ssä.

## Alusliikenteen tilapäinen ohjaaminen erityistilanteissa

Erityistilanteissa, kuten poikkeuksellisissa sääolosuhteissa, meripelastustapahtuman tai muun liikennettä rajoittavan tai vaarantavan tapahtuman aikana, VTS voi tilapäisesti sulkea väylän tai väylänosan, määrätä aluksia ankkuriin tai asettaa nopeusrajoituksia.

## Este osallistua VTS-palveluun

Jos aluksen päällikkö ei aluksen turvallisuuteen liittyvästä pakottavasta syystä pysty osallistumaan VTS-palveluun tai noudattamaan VTS:n erityistilanteissa antamia määräyksiä, tulee päällikön ilmoittaa tästä välittömästi VTS:lle.

Aluksen osallistuminen VTS-palveluun ei vaikuta päällikön vastuuseen aluksen ohjailusta.